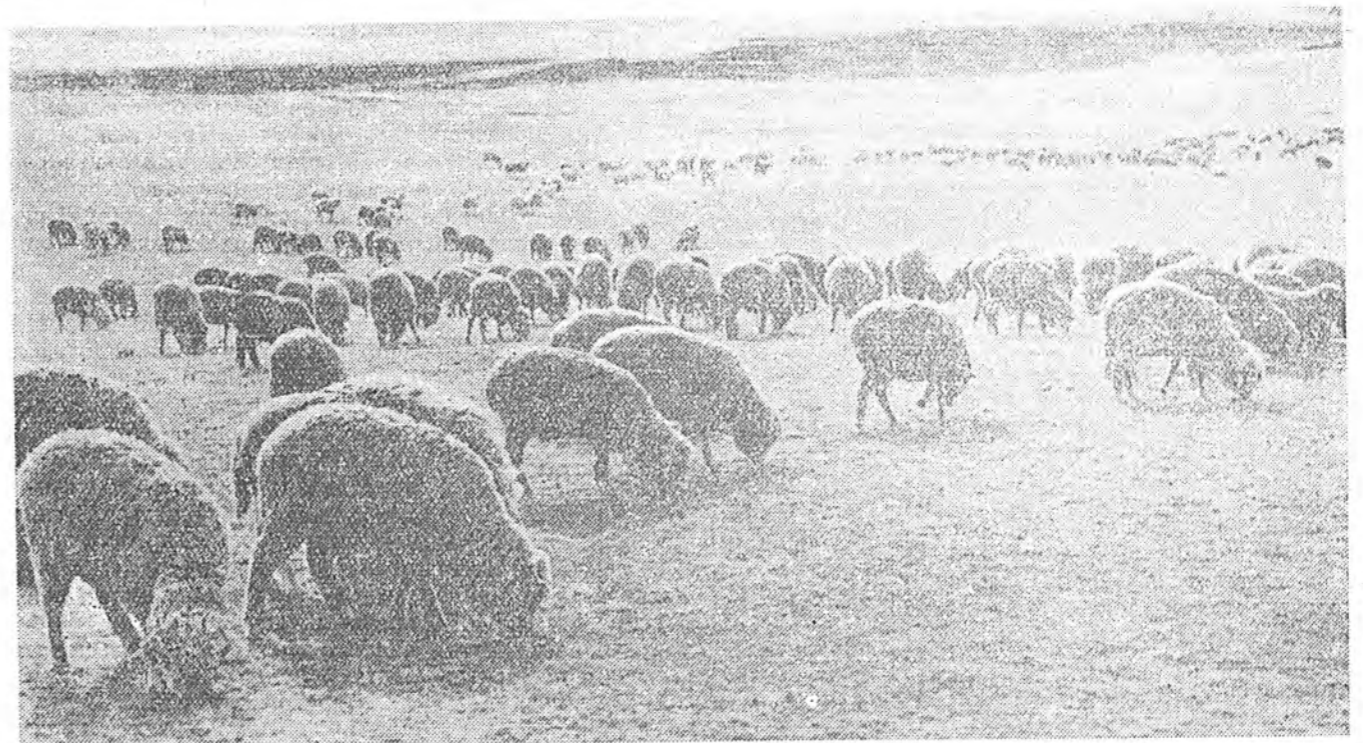


Хони үсхэбэрилгыг бүхы аргаар хүгжөөе!

«Мажал хүгжөөлгэдэх тэсэсгүй гэгдэлгыг усдаха, тэжээлэй бата бэхи база байгуулха, илнууд ба шубуулаа байрануудаар хангаха. малжадай ашаг шэмэ үгэлгыг эрид шууд дээшлүүлэ, малай тоо толгойн бүри эршэмтэй түргэнөөр үргэлгэ, үүлтэрэйн найжаралга туйлаха, ойрын 1-3 жэл соо малажалай продуктуудыг үйлдбэртэ эрид шууд ехэ болгохо ябадалыг СССР-эй Хүдөө ажахын ба бэлдэхэлэй министрствын, партина, советскэ, хүдөө ажахын оронуудай тон шууд зорилго гэжэ тоолохо.»

КПСС-эй ЦК-гэй Пленумзэй тогтоолохо.

Республикын колхозуудта
1954 ондо:
Хони ба ямаадай тоо толгойе 1100 мянга, тэрэ тоодо хонидой тоое 1070 мянга болгохо.
Нарин нооһотой хонин бүринөө 4,3 кг., нарибтар нооһотой хонин бүринөө—3,8 кг., шэрүүбтар нооһотой хонин бүринөө—3,2 кг., шэрүүн нооһотой хонин бүринөө—1,7 кг., бага бэшэ нооһо хайшалха.



ЗУРАГ ДЭЭРЭ: Яруунын аймагай «Улаан туяа» колхозой племенной хонидой отарын түлгэнүүд бэлэмжэ ябана. М. Минеевэй фото.

Бальжи Найдановой фермэ

Сэлэнгын аймагай Тельманэй нэрэмжэтэ колхозой хониндой товарна фермын дүршэлһөө

Тус фермынхид хонидоо жэл соо хоёр дахин гэхэ гү, али июннин 15-аа июннин 1 хүртэтэр, мүн ноябрын 15-аа январин 1 хүртэтэр ороондо оруулдаг байна.

Ороондой кампаные үнгэрэхэдөө хонидоо найн ногоотой бэлшээрид адуулха ябадалда онсо анхарал хандуулна. Тиммэнээ хусуда орохо эмэ хонидын ороондой эхилжэ болотор хусуд таргалаад байдаг.

Ороондой кампанини эхилхэнээ нара урид, ороондо ябах хусанууд найн тэжээлдэ оруулагдажа ба тэдэндэ үдэр бүри 2 килограмм тухай овес үгтдэг байна. Мүн ороондо ябажа байха үдэндэ хусануудта үдэр бүхэндэ 1,5 килограмм овес элюулдаг. Хусануудыг нимээр тэжээхэд хүсэ шадальны найн байдаг гэжэ практика харуулна. Эхэ хонид болон хусануудыг ороондо найнаар бэлдэхэлгэ кадда хонидой хубайралгыг усдахдаг.

Зарим отаруудта ороондой кампаные искусственнаар үнгэрэнэ. Осеменатор Даба Халзанов энэ хүндэмарины эрхимээр ябуулна. Энэний эсэстэ искусственнаар ороондо ороһон 100 хонин бүринөө 103 хурьга абаа һэн.

Хони үсхэбэрилгын шийдэхгэдээгүй шухала асуудалнууд

Тус фермынхид хонидоо жэл соо хоёр дахин гэхэ гү, али июннин 15-аа июннин 1 хүртэтэр, мүн ноябрын 15-аа январин 1 хүртэтэр ороондо оруулдаг байна.

Ороондой кампаные үнгэрэхэдөө хонидоо найн ногоотой бэлшээрид адуулха ябадалда онсо анхарал хандуулна. Тиммэнээ хусуда орохо эмэ хонидын ороондой эхилжэ болотор хусуд таргалаад байдаг.

Ороондой кампанини эхилхэнээ нара урид, ороондо ябах хусанууд найн тэжээлдэ оруулагдажа ба тэдэндэ үдэр бүри 2 килограмм тухай овес үгтдэг байна. Мүн ороондо ябажа байха үдэндэ хусануудта үдэр бүхэндэ 1,5 килограмм овес элюулдаг. Хусануудыг нимээр тэжээхэд хүсэ шадальны найн байдаг гэжэ практика харуулна. Эхэ хонид болон хусануудыг ороондо найнаар бэлдэхэлгэ кадда хонидой хубайралгыг усдахдаг.

Зарим отаруудта ороондой кампаные искусственнаар үнгэрэнэ. Осеменатор Даба Халзанов энэ хүндэмарины эрхимээр ябуулна. Энэний эсэстэ искусственнаар ороондо ороһон 100 хонин бүринөө 103 хурьга абаа һэн.

Хонидой үүлтэр хайжаруулга — ТОН ШУХАЛА ЗОРИЛГО ТОН

Республикын колхозууд хониндоо тоно бага нооһо абадаг байна. 1952 ондо республика дотор хонин бүринөө 1,7 килограмм нооһон хайшалдаг даа. Тэдэ, эншын жэлдэ энэнийг ехэ боолюуһу. Илангата, Бичурин, Зэдын, Занграйн, Закаменай, Хэжэнгын, Кяхтын, Сэлэнгын, Торин ба Хорин аймагуудай колхозууд хонидоо бага нооһо хайшалаа. Эдэ аймагуудай олон колхозууд нооһо хайшалалгаар дайнай урда тээхи хэмжээндэ хүрөөдүй. Республикын колхозуудта хүүлэй жэлүүдэй турша соо нооһо хайшалалга эрид дээшлэхэ ёһотой байгаа. Тэдэ энэ зорилго дүүргэдэггүй. Баргажанай, Бичурин, Зэдын, Кабанский, Хэжэнгын, Кударын, Курумканай, Кяхтын, Мухаршэбэрэй, Сэлэнгын, Тарбагатайн ба Торин аймагуудай колхозууд энэ жэлдэ хонин бүринөө үнгэрэнгэ жэлэйхидэ орходоо бүриншэ бага нооһо хайшалан байха юм. Энэний шалтагаан юуб гэхэд, хонидыг муугаар харуулалхана гадна, хонидой үүлтэр хайжаруулха хүдэлмэри ехэ удаанаар муугаар ябуулагдана. Республикын колхозуудтай бүхы хонидой оройдоо 4,4 процентий нарин нооһотой, 19,6 процентий нарибтар нооһотой, 40,2 процентий шэрүүбтар нооһотой, 35,8 процентий шэрүүн нооһотой хонид болно. Инхэдээ колхозуудтай бүхы хонидой дүрбэнэй гурбал хубинь ашаг багатай, шэрүүн нооһотой хонид болно. Нимэ хонид нарин, нарибтар нооһотой хонидоо 3-4 дахин бага нооһо үгдэг байна. Тимжээ республикын колхозууд хонидоо 5-6 дахин бага олзо абана гэшэ.

Хонидыг муугаар харуулалхана гадна, хонидой үүлтэр хайжаруулха хүдэлмэри ехэ удаанаар муугаар ябуулагдана. Республикын колхозуудтай бүхы хонидой оройдоо 4,4 процентий нарин нооһотой, 19,6 процентий нарибтар нооһотой, 40,2 процентий шэрүүбтар нооһотой, 35,8 процентий шэрүүн нооһотой хонид болно. Инхэдээ колхозуудтай бүхы хонидой дүрбэнэй гурбал хубинь ашаг багатай, шэрүүн нооһотой хонид болно. Нимэ хонид нарин, нарибтар нооһотой хонидоо 3-4 дахин бага нооһо үгдэг байна. Тимжээ республикын колхозууд хонидоо 5-6 дахин бага олзо абана гэшэ.

Хонидыг муугаар харуулалхана гадна, хонидой үүлтэр хайжаруулха хүдэлмэри ехэ удаанаар муугаар ябуулагдана. Республикын колхозуудтай бүхы хонидой оройдоо 4,4 процентий нарин нооһотой, 19,6 процентий нарибтар нооһотой, 40,2 процентий шэрүүбтар нооһотой, 35,8 процентий шэрүүн нооһотой хонид болно. Инхэдээ колхозуудтай бүхы хонидой дүрбэнэй гурбал хубинь ашаг багатай, шэрүүн нооһотой хонид болно. Нимэ хонид нарин, нарибтар нооһотой хонидоо 3-4 дахин бага нооһо үгдэг байна. Тимжээ республикын колхозууд хонидоо 5-6 дахин бага олзо абана гэшэ.

Нарин нооһотой хонидыг олон болгохобди

Нимэ хонидоо оройдоо 1 килограмм хүртэр нооһо хайшалнаби. Бүхы хонин бүрингэй найн байраар үшөөл хусуд хангаалагдуй байна.

Хонин үсхэбэрилгыг хайжаруулгаар саашанхи зорилго юуб гэхэдэ, шэрүүн нооһотой үүлтэрэй, ашаг багатай хонидыг үсөөрүүлжэ, ороондой нарин ба нарибтар нооһотой хонидыг олоноруулхын тула ашаг багатай, ашаг муутай бүхы хусануудыг эминхэ байраби. Мүнөө жэл бүхы хонидоо искусственнаар ороондо оруулжаби. Племенной хонидой тоое 650 толгой хүртэр олошоруулхана гадна, нарибтар ба шэрүүбтар нооһотой 450 толгой хонидой болохобди. Хонидо тивной найн байрануудта гүйсэд хангаха зорилгоор мүнөө 500 хонидой байха байра шэнээр барижа байнаби.

Саашада нарин нооһотой хонин бүринөө 5,5 килограмм нооһо хайшалдаг болохо гэһэй зорилго табигдана. Эрхэ 1954 ондо республикын колхозуудта худалдахын тула нарин нооһотой үүлтэрэй 80 хусануудыг үсхэбэрилхобди. Хонин үсхэбэрилгэнээ жэл соо 100 мянган түхэригэй олзо доход абадаг болохо гэжэ хараалагдана.

Манай колхознигууд ажаханга олзо ехэстэй энэ халбарине саашада бүхы хэмжээгээр хүгжөөхын түлөө, тэрэнээ эбтэха олзыг улам ехэ болгохын түлөө бүхы хүсөөрөө тэмсэхээр зорилгонхой.

Эрхим хонидодой ашаар

Нимэ хонидоо оройдоо 1 килограмм хүртэр нооһо хайшалнаби. Бүхы хонин бүрингэй найн байраар үшөөл хусуд хангаалагдуй байна.

Хонин үсхэбэрилгыг хайжаруулгаар саашанхи зорилго юуб гэхэдэ, шэрүүн нооһотой үүлтэрэй, ашаг багатай хонидыг үсөөрүүлжэ, ороондой нарин ба нарибтар нооһотой хонидыг олоноруулхын тула ашаг багатай, ашаг муутай бүхы хусануудыг эминхэ байраби. Мүнөө жэл бүхы хонидоо искусственнаар ороондо оруулжаби. Племенной хонидой тоое 650 толгой хүртэр олошоруулхана гадна, нарибтар ба шэрүүбтар нооһотой 450 толгой хонидой болохобди. Хонидо тивной найн байрануудта гүйсэд хангаха зорилгоор мүнөө 500 хонидой байха байра шэнээр барижа байнаби.

Саашада нарин нооһотой хонин бүринөө 5,5 килограмм нооһо хайшалдаг болохо гэһэй зорилго табигдана. Эрхэ 1954 ондо республикын колхозуудта худалдахын тула нарин нооһотой үүлтэрэй 80 хусануудыг үсхэбэрилхобди. Хонин үсхэбэрилгэнээ жэл соо 100 мянган түхэригэй олзо доход абадаг болохо гэжэ хараалагдана.

Манай колхознигууд ажаханга олзо ехэстэй энэ халбарине саашада бүхы хэмжээгээр хүгжөөхын түлөө, тэрэнээ эбтэха олзыг улам ехэ болгохын түлөө бүхы хүсөөрөө тэмсэхээр зорилгонхой.

Хонидыг муугаар харуулалхана гадна, хонидой үүлтэр хайжаруулха хүдэлмэри ехэ удаанаар муугаар ябуулагдана.

Хонидыг муугаар харуулалхана гадна, хонидой үүлтэр хайжаруулха хүдэлмэри ехэ удаанаар муугаар ябуулагдана. Республикын колхозуудтай бүхы хонидой оройдоо 4,4 процентий нарин нооһотой, 19,6 процентий нарибтар нооһотой, 40,2 процентий шэрүүбтар нооһотой, 35,8 процентий шэрүүн нооһотой хонид болно. Инхэдээ колхозуудтай бүхы хонидой дүрбэнэй гурбал хубинь ашаг багатай, шэрүүн нооһотой хонид болно. Нимэ хонид нарин, нарибтар нооһотой хонидоо 3-4 дахин бага нооһо үгдэг байна. Тимжээ республикын колхозууд хонидоо 5-6 дахин бага олзо абана гэшэ.

Хонидыг муугаар харуулалхана гадна, хонидой үүлтэр хайжаруулха хүдэлмэри ехэ удаанаар муугаар ябуулагдана. Республикын колхозуудтай бүхы хонидой оройдоо 4,4 процентий нарин нооһотой, 19,6 процентий нарибтар нооһотой, 40,2 процентий шэрүүбтар нооһотой, 35,8 процентий шэрүүн нооһотой хонид болно. Инхэдээ колхозуудтай бүхы хонидой дүрбэнэй гурбал хубинь ашаг багатай, шэрүүн нооһотой хонид болно. Нимэ хонид нарин, нарибтар нооһотой хонидоо 3-4 дахин бага нооһо үгдэг байна. Тимжээ республикын колхозууд хонидоо 5-6 дахин бага олзо абана гэшэ.

Хонидыг муугаар харуулалхана гадна, хонидой үүлтэр хайжаруулха хүдэлмэри ехэ удаанаар муугаар ябуулагдана.

Хонидыг муугаар харуулалхана гадна, хонидой үүлтэр хайжаруулха хүдэлмэри ехэ удаанаар муугаар ябуулагдана. Республикын колхозуудтай бүхы хонидой оройдоо 4,4 процентий нарин нооһотой, 19,6 процентий нарибтар нооһотой, 40,2 процентий шэрүүбтар нооһотой, 35,8 процентий шэрүүн нооһотой хонид болно. Инхэдээ колхозуудтай бүхы хонидой дүрбэнэй гурбал хубинь ашаг багатай, шэрүүн нооһотой хонид болно. Нимэ хонид нарин, нарибтар нооһотой хонидоо 3-4 дахин бага нооһо үгдэг байна. Тимжээ республикын колхозууд хонидоо 5-6 дахин бага олзо абана гэшэ.

Хонидыг муугаар харуулалхана гадна, хонидой үүлтэр хайжаруулха хүдэлмэри ехэ удаанаар муугаар ябуулагдана. Республикын колхозуудтай бүхы хонидой оройдоо 4,4 процентий нарин нооһотой, 19,6 процентий нарибтар нооһотой, 40,2 процентий шэрүүбтар нооһотой, 35,8 процентий шэрүүн нооһотой хонид болно. Инхэдээ колхозуудтай бүхы хонидой дүрбэнэй гурбал хубинь ашаг багатай, шэрүүн нооһотой хонид болно. Нимэ хонид нарин, нарибтар нооһотой хонидоо 3-4 дахин бага нооһо үгдэг байна. Тимжээ республикын колхозууд хонидоо 5-6 дахин бага олзо абана гэшэ.

Хонидыг муугаар харуулалхана гадна, хонидой үүлтэр хайжаруулха хүдэлмэри ехэ удаанаар муугаар ябуулагдана. Республикын колхозуудтай бүхы хонидой оройдоо 4,4 процентий нарин нооһотой, 19,6 процентий нарибтар нооһотой, 40,2 процентий шэрүүбтар нооһотой, 35,8 процентий шэрүүн нооһотой хонид болно. Инхэдээ колхозуудтай бүхы хонидой дүрбэнэй гурбал хубинь ашаг багатай, шэрүүн нооһотой хонид болно. Нимэ хонид нарин, нарибтар нооһотой хонидоо 3-4 дахин бага нооһо үгдэг байна. Тимжээ республикын колхозууд хонидоо 5-6 дахин бага олзо абана гэшэ.

