

Бурят-Монголой ҮНЭН

СС-эй Бурят-Монголой обкомой, БМАССР-эй Верховно Советэй, КПСС-эй Улан-Удын горкомой орган.

1956 оной сентябрин 4, вторник | Сэн 20 мүнгэн

Партийна гэгээрэлэй шэнэ жэлье эмхитэйгээр эхилхэ

Бурят-Монголой дотор гэгээрэлэй шэнэ жэл үндэстнүүдэй хэдэг ажаалтагай эрхэ байдалье абан, октябрин нэгдэ октябрин 15 хүртээр юм. Мүнөө үедэ олонпартийна организацинууд хайтай шэнэ жэлдэ бэлтхэжэ, коммунист бүлгүүд хөөрөлдөжэ, тэрэнэй дугаар политическэ эрдэмтэншүүлхэ байһан тухай хэлэлцэжэ, кружок, семинаруудыг хүтэлхэ пропагандуудыг шэлэн оложо бай-

дай дүрбэнэй нэгэ хубинь дээдэ ба дунда хургуули дүүргэн хэй юм. Тэдэнэр бээе дагаад марксизм-ленинзмийн хургаал шудалха хүсэд бэлдхэлтэй болонхой гэшэ. Зүгөөр лэ тэдэнэ зорюулан лекцинуудыг уншалга, тус тустайн гү, али тэдэниг олоорнь суглуулаад консультаци, хөөрөлдөө, семинар, теоретическэ конференци үнгэрлэгэ, шухала теоретическэ асуудалуудыг хамтааран зүбшэн хэлсэлгэ эмхидхэхэ хэрэгтэй.

Тийхэдэ юрэнхэ эрдэмээр бага, политическэ талаараа багхан бэлдхэлтэй коммунистууд политургуулинуудта, мүнөө үеын политика шудалха кружогуудта ябажа, политическэ эрдэмээ дээшлүүлхэ юм. Иимэ политургуулинуудыг кружогуудыг коммунистуудай хүдэлмэрийн услове, тэдэнэй ямар халаанда хүдэлдэгые хараадаа абажа эмхидхэхэ хэрэгтэй. Тэдэниг хайн байраар, ном дэбээр, харуулан ойлгуулаха зүйлүүдээр, ноотагай материаллаар хангаха тушаа эртнээхэ оролдохо шухала.

Коммунистуудай дура хүсэлтэй тааралдуулан партиин түүхэ, марксизм-ленинскэ философи, марксизм-ленинзмийн теорин зарим шухала асуудалуудыг шудалха кружогууд, семинарууд байгуулагдаха байна.

Зургаадахи табанжэлэй түсэбтэ амжалтагайгаар дүүргэсэн түлөө бүгдээрэ тус тус хүсэлтэй болохо байһан мүнөө үедэ тодорхой экономикын асуудалуудыг шудалха, экономическа хургуулинуудыг, кружогуудыг, теоретическэ семинаруудыг конференцинуудыг байгуулаха гэшэ тон шухала. Иимэ кружогуудай, семинаруудай пропагандистнуудар колхоз, совхозуудай ба МТС, предприятинуудай хүтэлбэрлэгшэдые, түсэблэлгын оргонуудай хүдэлмэрилэгшэдые, инженернуудыг, худөө ажыхын мэргэжэлтэдыг томилодо кадрнуудай экономическа хуралсалыг тус тус коллективүүдэй шиндхэжэ байһан зорилгоудтай нягта холбоотойгоор ябуулагдадаг гэжэ дүршэл харуула. Тиймээхэ тодорхой экономико шудалха кружогуудыг, семинаруудыг хүтэлбэрлэхэ пропагандистнуудыг шэлэн олохо хэрэгтэ тусгаар анхарал табигдаха эрэгтэй.

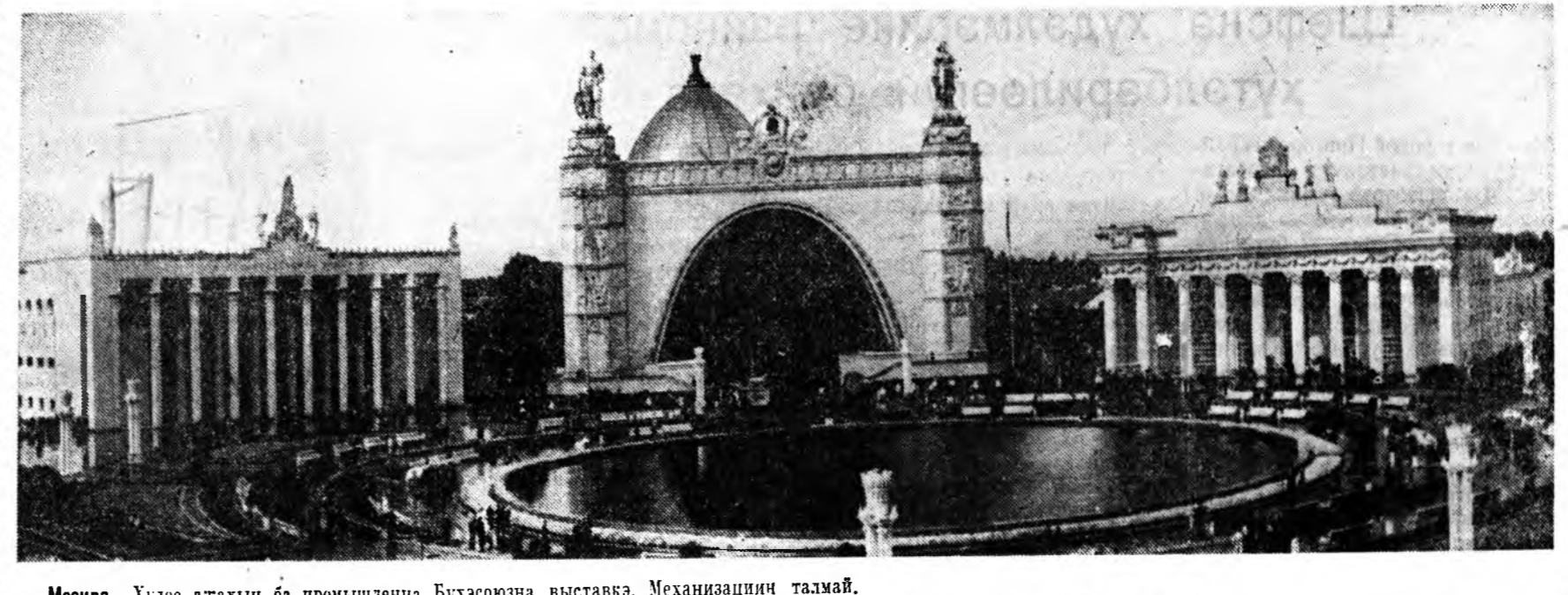
Партийн горкомуд болон райкомуд пропагандистнуудыг шэлэн олохо, тэдэнэй түрүүшын семинаруудыг хайн бэлдхэлтэйгээр энэ харада үнгэрлэгэ, партиин библиотекэнүүдэй хүдэлмэри хайжааруулаха тушаа хойшоулашагүй хэмжээ абаха ёһотой. Үйлдбэрин түрүү дүй дүршэл шудалха, нийтэлхэ, тийгээд тэрэниг дэлгэрүүлхэ хэрэгтэ пропагандистнуудай (семинаруудыг түрүү предприятида, колхоздо, МТС-тэ үнгэрлэгдэбэл эхэ ашагтай байна. Гадна, хайн амжалта туйлаһан түрүү фермэдэ, колхоздо, заводто, тракторна бригадада пропагандистнуудай экскурси эмхидхэхэ байхада эхэ хайн.

Партийна хуралсалэй шэнэ жэлдэ саг соонь, хайнаар бэлдхэжэ, хуралсалыг эхилхэ гэшээ партиин организацинуудай шухала зорилго мүн.

Индонезийн Республикын Президент Сукарнын Ленинград ошоод байһан тухай

ЛЕНИНГРАД, сентябрин 1. Индонезийн Республикын Президент д-р Сукарн тэрэнэй хамта ябал-лалта Ленинградта хоёрдо-ноу айлшалжа байна. Мүн Индонезийскэ айлшад Ле-она, Удаань Индонезийскэ айлшад Нева мүнэнэй эрьсээр, городской талмайнууд болон үйлсэнуудээр яба-хан байна. Мүнөөдөр Президент Сукарно бо-лон тэрэнэй ябалсан хүнүүд Смоленско-В. И. Ленинэй компа-ныс хараа,

Ленинград бусажа ерээд, Презид-ент болон тэрэнэй ябалсан ху-нүүд В. И. Ленинэй нэрэмжэтэ ле-нинградска метрополитендэ ошоһон байна. Тэдэнэр «Автово», «Нарв-ская», «Пушкинская», «Плещадь-восстанья» гэжэ станцинуудыг хара-лаа. Удаань Индонезийскэ айлшад Нева мүнэнэй эрьсээр, городской тал-майнууд болон үйлсэнуудээр яба-хан байна. Мүнөөдөр Президент Сукарно бо-лон тэрэнэй ябалсан хүнүүд Смоленско-В. И. Ленинэй компа-ныс хараа,



Москва. Худөө ажыхын ба промышленна Бүхэсоюзна выставка. Механизация талмай.

Артелингээ ажалда хамаарнагүй

(Иволгын аймагай Сталинай нэрэмжэтэ колхозой парторганизаци артелингээ хужжэлтэдэ хайша хэрэгээр хандана)

Силос даража байһан ехээн траншейн хажууда үдэрэй 12 час болохо байхада ошоходомнай, нэгэ «ЗИС-150» маркын машина дээрэ кукураза ашажа асараад, тэрэнэ буулаашыггүй, колхоздо туйлахаяа ерэнэн гурбан хүн тамхи татажа һуунал. Тэдэнээр хөөрөлдхэдэ үг-лөөнэй минл хоёр машина ногоо асарһан, үшөө нэгэ машинада баг-тахэ эшэ набаша бин, ондоо сабша-жа бэлдхэн ногоон үгы гэлдэнэ. Энэ траншейн 50 тонно ногоо багта-ха нэгэ таһагыг табан хоног соо дүүргэжэ ядшаһан, хэршээн но-гоо руунь гараа хэшгүг халаша-һан байба. Энэмнай Иволгын айма-гай Сталинай нэрэмжэтэ колхоздо болоһон ушар.

Тэндэнэ бусаад, аймагай центрээ баруугаар полиин захада байһан комбайнай хажууда ошоходо тракт-ор, унтархай мотортой комбайнай хажууда гурбан хүн һуунал. Энэ манай түрүү комбайнер нүхэр Даша Эрдынеев гэшэ, — гэжэ партиин айкомой хоёрдохой секретарь нүхэр Петров танилдуула. Даша Эрдынеев нёдондо яһала хай-наар хүдэлхэн байбашы, энэ жэл «нимэ бираггүйгөөр» ажаллажа за-халаад байһанаа нүхэр Петровто хэлэнэ. Нээрэшье, харынхы үг-лөөнһөө трактор комбайнаа блэн болгоод, солоомо бухаллаха хү-ний хүлсэниинь, арбан дүрбэй хүдэлхэн, тэрэ муртөө бөөр багхаан хэбүүн юушгүгэй гар мухараар эр-һынь арсажа, бусаһан байба.

Үдэртөө хэдэ гектар халаха нор-мотой, сезон соогоо бүхэдэ хэдэ гектар хурхаха уялга абанан, хэн-тэй мурсынэбта — гэжэ һонирхохо-до, комбайнер юушье мэдэбгүй. — Мүнөө жэл намтай энэй тухай хэн-шье хөөрөлдөөгүй. МТС-эйшье, кол-хозойшье парторганизациин зүтһөө нимэ юумэ дуулаагүй, — гэжэ нү-хэр Эрдынеев харюусаба.

Эндэ нилээд үнхэн байгаад, сааша ябабади. Хоёрдохой бригада хүрэхөөр баруун хойшоо ошохо яба-тарнай, үргэн эхэ сабшалантай дун-да хойноо прицеп шагтагалһан «ЗИС» маркын самосвал машина байба, тэрэниг тойроод хэдэ хүнэй үбш тармажа ажаллахан харагда-на. Мүн тээ саанахана, харгын саа-да тээ нэгэ хүн үбш эхэжэ лэ эр-шэмтэйгээр сабшажа ябана. Тэрэнэй хажууда ошоходомнай колхозой хүнгэн машинин шофёр сүлөөтэй-дөө артелингээ сабшалан дээрэ эржэ, өөртөө үбш сабшажа бай-һан байба. Тэрэ прицептэй маши-нышье шофёр комбайннаа ороошо-хоохөөр гараһан аад лэ, гэртхинээ-рээ эндэ эржэ өөртөө үбш хурья-жа байһанинэй элэрбэ. Саашан хар-ахда тэрэ эхи захгүгэй гэхээр үр-гэн сабшалантай эндэ тэндэ, нэгэ хоёророо хүнүүд үбш сабшахан харагдажа, тэдэ бултал колхозни-

гүүд, өөһөдтөө үбш сабшажа, тар-мажа, бухаллажа байба. Сааша, хоёрдохой бригадада. ошо-жо, тэрэ бригадын силос даража байһан газарта хүрэхэдэмнай хэн-шьегүй, ойрохоно огородой брига-даархид, тэдэнэртэ туйлахаяа ер-нэн Иволгын дунда хургуулиин дү-шөөд хуралгад үгэрэ, помидор түү-жэ байба. Үгэрэ, помидоройн үр-гэһан гэшэнь гайхалтай һайн. Тээд нимэ хайн ургасяа болошогүй һа-ланаар түүжэ байһанинэй эхэл гэм-шэлтэй.

Тэндэнэ аймагай центр бусажа ябатараа, энэ бригадын ток дээрэ хүржэ, тэрэнэй бэлэн болоһые үзэ-жэ гэжэ ошоходомнай, энэ бригадын тарьян хуряагдажа эхилһэншье муртөө, тэндэ 3 хүн һаяхан ерээд, цементэглэһэн талмайе хамажа за-харбшатай ток соонь харахада эр-бэрлэгдэгүй, хүнэй хүлөө хухал-жархигоор муухай байба.

Энэ колхозой ажал хүдэлмэри дээрүү ябажа хараад байхада, са-шадда тэсэжэ болохогүй эмхи гу-рингүй, нобино, задагай зайлан бай-дал хаа хаанагүй үзэгдэнэ. Тээд нимэ байдалыг хаража, мэдэжэ бай-һан парторганизаци, тэрэнэй бюро, секретарь юугээ хэжэ байдаг, ямар хэмжээ абана гэшэб гэжэ асуугда-ха болоно.

Парторганизациин секретарь нүхэр Цыренов колхозой агроном байһан дээрэнэ партиин хүдэлмэ-ридөө анхаралаа табидагыггүй, хэ-хэ зорилгободыг хайса мэдэлгэ-гүй юм, — гэжэ эндэхид хэлсэнэ. Тээ нааша ябажа байһанрай нэгэ «Москвич» машина түйлгэжэ яба-ба. Колхозой парторганизациин сек-ретарь нүхэр Цыренов МТС-эй глав-на агрономой орлогшотой тарьянай лолы дээрэ комбайнай ябаха мур гаргуулаха гэжэ эхэл яаралтай, ма-наар хөөрөлдхэ дүршгүгэй хэд-дэггүй, колхозны кадрнуудаар бэ-хижүүлхэн талаар бодото туйлама-жа үзүүлдэггүй гэхэдэ болоно.

Сагай ошохо, ажал хүдэлмэрийн заһаршгүгээр хойно орошоогүй-дэ, партиин айкомой бюро, Ивол-гын МТС-эй зонодохой айкомой сек-ретарь нүхэр Ботхолова энэ колхоз-ой ажалла тохёолдоһон хүндшгэ байдлтайн хайса танилсажа, зо-хио ээргын туһа хүргэхэ, нигэжэ колхозой правленин, парторгани-зациин хүтэлбэрлэхэ үүргые эрид дээшлүүлхэ тодорхой хэмжээ аба-ха болоо гэжэ хангалдамай байна.

Г. ДАШИЕВ, манай тусхай корреспондент.

Метрогой „Усаевская“ станцида

Метрогой Фрунзенска радиус-та барилгын хүдэлмэри үргэ-нөөр хэгдэжэ байна. Тус ра-диус Лужникидахи В. И. Ле-нинэй нэрэмжэтэ центральна стадионтой столиын районуудыг холбохо юм. «Усаевская» станицин барилгагад газар дорохи вокзалы байха нүхэ малтажа дүүргэ. Энэ станицин хананууд шэрэмээр хэгдэ. Мүнөө эндэ гоёлгын хүдэлмэринүүд хэгдэжэ байна.

Байрын гэрнүүд болбосон түхэлтэй болгодоно

Манай Эхэ ороной столица — Москва жэлһээ жэл бүри улам болбосон түхэлтэй боложо бай-на. Элдэб районуудта олон дабхар капитална гэрнүүдһээ гадна, үсөөн дабхар гэрнүүд олоор баригдана, хуушан гэр-нүүд заһагдана. Заһабарилга-барилгын городской 7, районой 25 трестүүд барилгын хүдэл-мэринүүдыг хэжэ байһанай. Олохон трестүүд заһабарил-гын ажал ехэтэй хүдэлмэригэ бурин механизацилжа шадда.

Энэ жэлэй түрүүшын хахад соо 1336 гэр капиталнаар за-һагдаа. 78 гэртэ гүйсэд комп-лексно заһабарилга хэгдэб. Москвагай хайра гэр байрнүүд болбосон түхэлтэй болгодоно. 114 гэр пешэнүүдэй орондо ууралаар дулаасуулагдадаг болоо.

Шэнэ пароходууд

«Антон Макаренко», «Алек-сандр Малышкин» гэжэ туд тудтаа 450 мориной хүсэтэй 2 дабхар пассажирска шэнэ па-роходууд столиын московско гол мурэнэй пароходстводо ербэ. Эндэ пароходууд совет-скэ инженерүүдэй проектээр Венгридэ бүтээгдэ. Москва — Уфа — Москва гэгэн замаар эдэ пароходууд ябаха юм.

«Сергеев-Ценский», «Сергей Есенин» гэжэ, мүн нимэ түхэ-лэй хоёр шэнэ пароход Моск-ва хэрэгэ ябана. (ТАСС.)

Республикын МТС-үүдтэ тарья хурялгын ябаса тухай 1956 оной сентябрин 1-нэй мэдээн (гектараар)

МТС-үүд	Оролдохо култуу-руудыг хуряла-га (түсэбтэ дүр-гэлтэ процентээр)			Тарья тоодо сохи-добины (куку-рузагүйгөөр)	Кукураза ху-руула (түсэбтэ дүр-гэлтэ процетээр)	
	Оролдохо култуу-руудыг хуряла-га (түсэбтэ дүр-гэлтэ процентээр)	Тарья тоодо сохи-добины (куку-рузагүйгөөр)	Кукураза ху-руула (түсэбтэ дүр-гэлтэ процетээр)			
Итанцын	20,4	1025	81,9	5,9	402	88,8
Ехэ-Кударын	20,0	1488	91,4	5,7	495	23,3
Бичурын	20,0	3023	85,4	5,5	92	65,7
Иволгын	12,4	724	100,0	5,4	342	47,4
Охин-Булагай	11,6	1191	76,1	5,2	—	87,7
Түнхэнэй	11,1	718	40,7	5,2	190	100,0
Ханнигадай	9,6	533	78,8	3,3	30	53,6
Сосновско	9,0	—	44,6	3,2	207	27,5
Хорин.	9,0	239	74,3	3,0	420	73,2
Бага-Куналейн	8,6	944	57,8	3,0	—	34,0
Темлюйскэ	8,3	498	37,8	2,6	—	3,4
Хунтэй	8,2	849	100,0	2,6	—	57,4
Удын	8,0	286	65,2	2,6	295	45,2
Баргажанай	7,7	209	37,2	1,9	—	27,4
Ново-Брянска	7,2	435	63,9	1,8	201	100,0
Хэрэнэй	7,1	450	56,1	1,5	40	65,3
Ехэ-Куналейн	7,0	466	100,0	1,2	—	56,4
Погранична	7,0	84	25,1	0,7	120	100,0
Хэжэнгын	6,7	131	76,1	—	—	—

Аймагууд	Бүлэй табан хоногой туршада республика дотор тарья хурялгын хүдэлмэри бираггүйхөөр ябуулагдаба. Августын 25-ной мэдээгээр республикын МТС-үүд тарья хурья-ха түсэбөө 2,6 процент дүүргэһэн наа, мүнөө сентябрин 1-нэй байда-лаар оройдоо 6,6 процент дүүргээд байна. Илангаяа Яруунын аймагай Эгэтын МТС, Мухаршэбэрэй айма-гай Хонхолойн МТС, Хэжэнгын айма-гай Чесанын МТС тарья хурьяла-гаар эхэ гэгдэбэл ороод байна.		
	Үбш хуряла-га	Силос дарага	5 килогт сооһос дооһондоо үбш хурялгын үбш хурялгын (тонноор)
Түнхэнэй	66,0	38,4	1253
Кабанскын	53,6	23,9	507
Курумканай	50,4	41,7	1803
Закаменай	18,9	50,4	574
Заиграйн	18,4	29,3	1035
Баргажанай	46,5	48,4	1773
Прибайкальска	46,1	67,1	760
Байкало-Кударын	42,8	13,3	540
Иволгын	40,2	48,2	2299
Хорин	37,6	37,3	1063
Хэжэнгын	34,4	59,9	1942
Бичурын	34,4	18,6	2818
Кударын	32,6	51,1	3034
Торин	30,6	27,0	1257
Кяхтын	30,4	26,4	1295
Сэлэнгын	28,8	26,5	2645
Баунтын	28,7	—	—
Тарбагатайн	27,1	12,7	1383
Зэлын	25,4	33,3	2004
Яруунын	25,1	22,3	212
Мухаршэбэрэй	23,5	36,7	3603



Сандановий хүртэлбариад тэжээл бэлдэхэд эвэно Задын аймагт «Коммунар» сорого түүрүүлж, правлений, парторганизацийн дамжуулагч тугта хүртэлхэй. Энэ эвэнобхид үдэр бүри 3 хүри табиха байдаг.

МҮН БҮРИДЭ 5 ТОННО СИЛОС, 20 ЦЕНТНЕР ҮБНЭ БЭЛЭДХЭЭБДИ

Манай колхоз Жаргалантын баян оршолог юм. Эндэ сабша- бэлшээрнинешэ хайн гар- гадан тугта хүртэлхэй. Энэ эвэнобхид үдэр бүри 3 хүри табиха байдаг.

Манай колхоз авгуустын 25-да 500 гаран тонно силос хээрэн но- гоогоор, кукурузаар дараа. 12 мян- ган центнер үбнэ сомогдоод бай- на. Гэхэ зуура, авгуустын хоёрдох- и хахадта бороогүй ехээр ороогүй дээр- нээ үбнэмнай найханаар, норон- гүй абтажа байна гэж тэмдэглэхэ хэрэгтэй. Тэдэ абалан үбнэмнай үшөөл бага гэсэ. Тиммэнээ тэжээл бэлэдхэлэй хүдэлмэринэ зогсонгүй, улаан эршэмтэйгээр ябууланбади.

Манай колхоз малайнгаа тоо тол- гоёе олошоруулжа, ашаг шэмьнэ дээр- шээ үбнэмнай найханаар, норон- гүй абтажа байна гэж тэмдэглэхэ хэрэгтэй. Тэдэ абалан үбнэмнай үшөөл бага гэсэ. Тиммэнээ тэжээл бэлэдхэлэй хүдэлмэринэ зогсонгүй, улаан эршэмтэйгээр ябууланбади.

Манай колхоз малайнгаа тоо тол- гоёе олошоруулжа, ашаг шэмьнэ дээр- шээ үбнэмнай найханаар, норон- гүй абтажа байна гэж тэмдэглэхэ хэрэгтэй. Тэдэ абалан үбнэмнай үшөөл бага гэсэ. Тиммэнээ тэжээл бэлэдхэлэй хүдэлмэринэ зогсонгүй, улаан эршэмтэйгээр ябууланбади.

Энэ жэлдэ 42 мянган литр хү түс- сөнөө галуур тушааха уялга абан- хайбди. Августын 20-до 35 мянган литр хү аймагт маслоспромын контородо тушаагдаа. 6 центнер ноохон түсөнөө галуур тушаагдан- хай. Жэлэй дүүрэгтэ нооно үшөө тушаахаар хараалнабди.

Эрхэ жэлдэ манай колхоз мал- ажалтай продуктуудые бүри ехээр абха аргатай. Сабшалан, бэлшээр- ридэмнай ногоон найса ургажа, үбнэмнэ, шэмэтэ тэжээлшэ ма- найда элбэг болохо. Найса эдэлүү- лэгдэнэй мал эхээдэшэ нүгэй, ноо- но эхэтэй, тарганууд байдаг. Энэ- нэй ашаар манай колхозой нитнан адуу мал бүри ехэ олоо доход үгэд- гэд болохо гэжэ хангадана.

Д. Очиров, Сэлэнгын аймагт Тельманой нэрэмжэтэ колхозой түүрүүлгшэ.

Алдуунуудаа дабтахугүйбди

Манай колхоз хонидойнгоо тоо толгойн олошоруулжа, үүлтэринь найжаруулжа асуудалда анхаралаа багаар хандуулдаг байгаа. Жэ- шээн, үнгэрэгшэ жэлдэ колхоз- домнай хонидые искусственаар үржүүлхэ нэгэ пункт түүрүүшн- хнээ түхээрэгдэн аад, тэрэмнай хүдэлмэргүй. Пунктые даагша нүхэр Раднаев ажалдаа харюусалгагү- гөөр хандан байна. Энээн дээр- нээ колхознай 1956 ондо олон хур- галы дчтуу абаа, үбэл, хабар эртэ хонидоо хурьгалуулжа шада- агүй, мүн тэдэнэй үүлтэринэ най- жаруулжа хэмжээ-ябуулануудые үнгэрэггүй нэн.

Мүнөө жэлдэ манай хонишод энэ алдуугаа дабтахугүй гэжэ ши- нэдэл, хүдэлмэрэ нилээд найж- руулжа байна. Эгээн түрүүн бүхэ эхэ хонидоо искусственаар ороон- до оруулжа байнабди. Шэнээр эм- хидхэгдэнэй пунктнай муу бнээр хүдэлмэрилнэ. Тус пунктда бүхэ эхэ хонидоо август, сентябрь наранууд- та искусственаар үржүүлэхэбди. Тиин колхознай эрхэ жэл хонидоо үбэл, хабар эртэ хурьгалуул- жа аргатай болохо. Энэ хадаа хонидо- олоор үсхэбэрлэхэ ба үүлтэ- ринь найжаруулжа тон шухала хэмжээ-ябуулга гэжэ манай хонидоо найн мэдэнэ.

Хонишодойнай дунда дүй дүр- шэлтэй, ажалдаа үнэн сэхээр хан- дадаг хүнүүд олон. Үнгэрэгшэ үбэл- жэлгэдэ тэжээлэй дутамаг дээрэнээ

Улаан тугта хүртэбэ

Модо бэлэдхэлэй промшленно- стийн хүдэлмэришэдэй профсоюзай областной комитет, «Забайкалс» комбинат модо бэлэдхэлэй пункт- нууд болон мастерска участогуудай хоорондо дэлгэрэн мурьсөөнэй июль нарын дүнгые хаяхан гаргаа. Баргажанай леспромхозой «Гуса- х» гэжэ модо бэлэдхэлэй пункттын коллектив (начальнигынь нүхэр Бу- хаев, профсоюзай цеховой комитетэй түүрүүлгшэ нүхэр Талпахэ) модо бэлэдхэхэ июль нарынгаа түсэбэ 125 процент, шэрэхэ—160 про- цент дүүргэжэ, мурьсөөнэй дүнгөөр нэгдэхэ нуури ээзлээ. Энэ пункттын хүдэлмэришэн бүхэнэйнь ажалай бүт- тэсэ 106 процент хүртээрэ дээршэ- лээ. Нара соо 24 мянган түхэриг гүр- рэнэй зөөри арьбалхан энэ пункт- тынхид профсоюзай Центральна комитетэй, тэршэлэн СССР-эй Ой модоной промшленностинын минис- терстын дамжуулгын Улаан тугта, 10 мянган түхэригэй нэгдэхэ мүн- гэн шанда хүртөө.

Мастерска участогуудай дунда дэлгэрэн мурьсөөндэ Ажусинисай хүтэлбэрлэдг мастерска участок түү- рүүлжэ, профсоюзай Центральна Комитетэй, СССР-эй Ой модоной промшленностинын министрстын дамжуулгын Улаан тугта, нэгдэхэ мүнгэн шанда хүртөө. Мастерска участогүйхид модо бэлэдхэхэ, шэрэхэ түсэбэ 113 процентээр дүүргэ- лээ. Баргажанай леспромхозой нүхэр Тумашовой, Курбын леспромхозой нүхэр Мартыновой хүтэлбэрлэдг мастерска участогууд хоёрдох, Эрйискэ леспромхозой нүхэр Дема- ковай хүтэлбэрлэдг мастерска участок 3-дахин нуури ээзлээ.

Модо бэлэдхэлэй түүрүү пунктнууд болон мастерска участогуудай кол- лективууд леспромхозой бүхэ хүд- дэлмэришэдтэй адли зургаадахи та- банжэрлэй түсэбэ болзорхоонь урид дүүргэсэн түлөө хамаг хүсээ эл- сүүлжэ байна.

Н. Тюрнев.

Гүрэндэ үндэгэ худалдаха түсэб үлүүлэн дүүргэгдэбэ

Бурмонкоопсоюзай системэдэхэ бэлэдхэлэй конторо үндэгэ худалдан абха түсэбөө болзорхоонь урид дүүргэбэ. Мүнөө 480 мянган үндэгэн түсэбөө үлүү ехээр худалдагдаад байна.

Зэлын аймагт бэлэдхэлэй конто- ро 128 мянган, Торин бэлэдхэлэй конторо—98 мянган, Бичурын бэ-

Түмэрзамайхидай библиотекэ

Горхон станцида профсоюзна баян библиотекэ бии юм. Тэндэ 8 мянга шахуу ном бии. Энэ жэлдэ 960 шэ- нэ ном элд асаргадана. Советскэ- х харин ороонуудай уранзохболшодой шэнэ номууд олоор асаргадана. 400 гаран хүн энэ библиотекэ- нэ номуудые абжа ушдаг юм. Ун- шагшадай дунда элдэб ажалда хүд- дэлмэрилдэг залуушые, хүгшэншые

хүнүүд олон. Станцийн телеграфистка Любовь Дергачева, яслин хүдэл- мэрлэгшэ Елена Баитанок, харгын ахалагша мастер Александр Семенович Куруленко, паровдой машинистын туналгаша Виктор Горбик болон бусад элдэбхитэй уншагшад юм.

Дүтэ шадарай станцинууд дээрэ ажаллагдаше 4 нүүдэл библиотекэ- нүүд хангана.

Д. Колмаков.

МТС колхоздо барилга хэнэ

Хүдөө ажахые сашадань хурдан түхэрөөр хүжөөхэ тухай партиин XX съездын шиндэхбэринэ хэрэг дээрнэ бөдөлүүшн туглада колхоз- зууд болон совхозуудта малай бай- рануудые, тэршэлэн үйлэдбэрин бусадшы барилгануудые олоор ба- риха гэшэ шухала байна.

Манай МТС-эй механизаторнууд энэ хүндэтэй хэрэгтэ хабаадлалса- хын эорилгоор харьяата колхозуудта али болохо тугаламжа үзүүлдэг бо- лообди. Манай харьяата колхозууд- тай территориян уна намагаар эл- бэг тула барилгын материалнууды зөөхэдэ ехэ бэрхшээл тохёолодог. Энэниинэ хараадаа абжа, МТС- най үнгэрэгшэ үбэл өөрингөө хүс- сөөр 3 мянга гаран кубометр барил- гын материал колхозуудта зөөжэ үгөө. Манай механизаторнууд кол- хозуудай фермэ болон гүүртэнүүды унаар хангаха гээн үүсхэл гарга- нан юм. Тэдэнэр үбэлэй турша соо 20 гаран шэнэ худаг малтаханаа гадна, 10 гаран худаг капитальнаар заабаарилла.

Үнгэрэгшэ үбэл малай байранууд- ые барилгада МТС-эй гурбан бри- гада ажаллаа. 8 хүнөө бүридэн нүхэр Андреевэй бригада Кировэй нэрэмжэтэ колхоздо 100 үхэрэй багтахэ байра, 4 хүнөө бүри- дэн нүхэр Намсараевай бригада Лениней нэрэмжэтэ колхоздо хони- ной байра барла. Нүхэр Данзановой хүтэлбэрлэдг бригада Доржо Бан- заровой нэрэмжэтэ колхоздо хони- ной типовой байра бариха байна.

МТС-эй механизаторнууд зунай- шые үедэ колхоздо ехэ барилга хэ- жэ үргэлжлэнэр. Лениней нэрэмжэ- тэ колхоздо хүдэлмэрилжэ байхан барилгашад хонинной байра, силоснэ 3 набтар башни, тарянай 7 склад (5000 тонно тарянай багтахэ хэм- жэтэй) бариха байна. Механиза-

Нүүдэл наймаан муугаар эмхидхэгдэнэ

Редакцияда ерэнэн бэшэ

Үбнэ, таряа хурялгын үедэ Му- харшээрэй аймагт Лениней нэрэм- жэтэ колхозой гашууд центр- нээ нилээдгүй холо газарта ажаллада юм. Тэндэн дүтэ шалар магазиний үгы дээрэнэ колхозни- гууд тамхи, зуруул, мыла, сахар болон бусад зүйлнүүды худалдан аб- хаха аяр колхозойнгоо центр ошо- хо баатай болоно, ажална хаатана.

Холын гүүртэ, бригадануудай хүд- дэлмэришэды, хэрэгтэй зүйл- нүүдэрнэ тагалгаряагуй хангахын туглада Никольско сельпо нүүдэл наймаа эмхидхэнэ байна. Энэ хэрэг нүхэр А. Варфоломеев, В. Калашни- ков гэгшэдтэ даалгагдан байгаа. Гэбшые тэдэ нүхэд даалгагдан ажалдаа хайша хэрэгээр хандана. Колхозуудай гүүртэ бригадануудта нүүдэл наймаа хаа-яа абаашашы наа, колхознигуудай ажалнаа ер- хэнь хүлээнгүй бусашадаг.

Никольско сельпо яахадаа нүүдэл наймаа муугаар эмхидхэнэ гэжэ сельпогой түүрүүлгшэ нүхэр Еро- сфеевнэ асуухада «30—40 түхэригэй түлөө яабанайшы хэрэггүй, олоо багатай байна» гэжэ харюусадаг юм.

С. Очиров.

Гэбшые, Хэжэнгын аймагт культбазануудай хүдэлмэришэн дутагданууд олохон бии. Зарима- нинь нулаар хүдэлмэрилнэ. Илан- гаяа зунай үедэ нүүдэл культбаза олоор эмхидхэгдэнгүй. Авторнууд брошюрынгаа эхиндэ (4-дхи ноу- рта) «Культбаза гэдэг юуб?» гээн асуудал табина. Энэнь зүбтэй. За- рин уншагшад культбаза гэдэг юуб гэжэ мэдэхгүй байжашы магад. Тэдэ табилан тэрэ асуудалда автор- нуудай зуб харюу үгөөгуйн гэм- шэлтэй. Тэдэнэр культбазын орон- до, Сталиней нэрэмжэтэ кол- хозой улаан булан харуулаа. Культбаза гэдэг юуб? гэжэ тодорхойлохэ нэдэлгэнэ бүүдэ- гэр, ойлгосогүй үлээ. Тингэбшые культбаза тухайда нүүлшын хууда- нанууднаал мэдэбэбди.

Авторнууд брошюрынгаа эхиндэ малшадай ажалай онсо талые харуулын тугла, малшад гэшэмнай ямар хүнүүд юм, тэдэнэр ажал яахада бэлхэн бэшэ гээн асууд- лалнууды тайлбарилжа хүсэмтэй байгаа ха. Харин тэрэнээд буруу, тойруу тодорхойло үгэнэ. Брошюрын материал дан прото- колноо түхэлтэйгөөр, хойно хойно- хоо һууриаролагдажа бншэгдэ: түр- нуур лекцин, хөөрэдхөн тухай, һүү- лэрнэ харуулан ойлгуулжа агита- ция, кино, концерт, радио, ном болон бусад юмэн тухай гэжэ мэтэ. Поли- тическэ, культурно-гэгээрэлэй хүдэл- мэрнэ ажабайдалтай холбуулан, тэрэнэй гол формые ба арганууды зүбөөр харуулжа шадаа наань, номын найншые, һонирхолтойшые бо-

торнуудай хүсөөр шулуун складуудай баригдаха газарта 3000 кубометр шулуун шэрэгдээ. Нүхэр Шестако- вой хүтэлбэрлэдг 4-дхи тракторна бригадын механизаторнууд дээршүүлэгдэн уялга абжа, тарянай складые болзорхоонь урид дүүргэнэ байгаа.

Манай МТС-эй бүхэ тракторна бригаданууд нүхэр Шестаковой бри- гадынхидэй үүсхэлые дэмжэжэ, кол- хозуудта тарянай олон складуудые бариха байна.

Мүнөө үедэ колхозуудта хэдгэжэ байн. Олон барилганууд дээрэ хэ- дэн механизаторнууд ажаллана.

МТС-эй харьяата колхозуудай территория дээрэ мүнөө үедэ ехэ барилга хэдгэжэ байна. Жэшэнь, Ки- ровэй нэрэмжэтэ колхоз малай бай- рануудые, бариханаа гадна, малша- даа болбосон түхэлтэй гэр байра- нуудаар хангана. Малшад энэ жэлдэ 6 шэнэ гэр нэмжэ абаа. Стали- ной, нэрэмжэтэ колхоз томодхогло- нон малай фермэдэ культбаза баряа.

Барилгын материалнуудаар дута- маг дээрэнэ колхозууд элдэб түбэг бэрхшээлүүдтэй ушарна. Хүрөө- дэгдэмэл модо худалдан абха аргагүй дээрэнэ зарим кол- хозууд өөлдөөг тес хөрөө- дэхэ баатай болодог. Гэбшые, оло- хон колхозуудта бии байхан пило- рамануудын хөрөөгүйнөө боложо хүдэлнэгүй. Цемент, шифер гэхэ мэтэ барилгын бусадшы материалнууд колхозуудта хомор байна. Бурмон- коопсоюзай хүтэлбэрлэгшэд колхоз- зуудай эрилтые хараадаа абжа, пи- лорамануудай хөрөө, цемент, барилгын бусадшы материалнууды колхозуудта гаргажа наймаалжа уялгагтай.

Л. Петинов. Ушөөтэй МТС-эй директор.

Тэдэ энэ сельпо нүүдэл наймаа най- наар эмхидхэжэ шадаа наа. эд ба- раанай эрсысн түсэбэе сар соонь дүүргэхэ арга боломжотой байгаа.

Саашадаа Никольско сельпо, тэр- энэй түүрүүлгшэ нүхэр Г. Ерофеев колхознигуудай эрилтые ханга- хаха тугаа зохио хэмжээнүүдые абха бээ гэжэ найдагдана.

Я. Брылев, И. Бодров.

Баргажанай аймагт Лениней, Сталиней ба Карл Марксын нэрэм- жэтэ колхозуудай үхэр мал зун- най сагта колхозуудайнгаа центрнэ холо газарта зунадаг юм. Тэдэ колхозуудтай малшадые эд хэрэгс- лээр тагалгаряагуй хангажа байха зорилготойгоор Уланай сельпо мал- шадай байхан газарта дүтэхэнэ нэгэ магазин нээлэн байгаа.

Тэдэ тэрэ магазиндань шүдэнэй порошок, һам, оймхо гэхэ мэтэ жэбэ бужа зүйлнүүд, мүн өбөмөл хужса- нан, һайн будууд огто байдаг- гүй. Мүн эндэх малшадта нүүдэл наймаан асаргадангай.

С. Очиров.

КРИТИКА БА БИБЛИОГРАФИ

Колхозуудтахи культбазанууд

Манай колхоз малайнгаа тоо тол- гоёе олошоруулжа, ашаг шэмьнэ дээр- шээ үбнэмнай найханаар, норон- гүй абтажа байна гэж тэмдэглэхэ хэрэгтэй. Тэдэ абалан үбнэмнай үшөөл бага гэсэ. Тиммэнээ тэжээл бэлэдхэлэй хүдэлмэринэ зогсонгүй, улаан эршэмтэйгээр ябууланбади.

Манай колхоз малайнгаа тоо тол- гоёе олошоруулжа, ашаг шэмьнэ дээр- шээ үбнэмнай найханаар, норон- гүй абтажа байна гэж тэмдэглэхэ хэрэгтэй. Тэдэ абалан үбнэмнай үшөөл бага гэсэ. Тиммэнээ тэжээл бэлэдхэлэй хүдэлмэринэ зогсонгүй, улаан эршэмтэйгээр ябууланбади.

Манай колхоз малайнгаа тоо тол- гоёе олошоруулжа, ашаг шэмьнэ дээр- шээ үбнэмнай найханаар, норон- гүй абтажа байна гэж тэмдэглэхэ хэрэгтэй. Тэдэ абалан үбнэмнай үшөөл бага гэсэ. Тиммэнээ тэжээл бэлэдхэлэй хүдэлмэринэ зогсонгүй, улаан эршэмтэйгээр ябууланбади.

Манай колхоз малайнгаа тоо тол- гоёе олошоруулжа, ашаг шэмьнэ дээр- шээ үбнэмнай найханаар, норон- гүй абтажа байна гэж тэмдэглэхэ хэрэгтэй. Тэдэ абалан үбнэмнай үшөөл бага гэсэ. Тиммэнээ тэжээл бэлэдхэлэй хүдэлмэринэ зогсонгүй, улаан эршэмтэйгээр ябууланбади.

Манай колхоз малайнгаа тоо тол- гоёе олошоруулжа, ашаг шэмьнэ дээр- шээ үбнэмнай найханаар, норон- гүй абтажа байна гэж тэмдэглэхэ хэрэгтэй. Тэдэ абалан үбнэмнай үшөөл бага гэсэ. Тиммэнээ тэжээл бэлэдхэлэй хүдэлмэринэ зогсонгүй, улаан эршэмтэйгээр ябууланбади.

Манай колхоз малайнгаа тоо тол- гоёе олошоруулжа, ашаг шэмьнэ дээр- шээ үбнэмнай найханаар, норон- гүй абтажа байна гэж тэмдэглэхэ хэрэгтэй. Тэдэ абалан үбнэмнай үшөөл бага гэсэ. Тиммэнээ тэжээл бэлэдхэлэй хүдэлмэринэ зогсонгүй, улаан эршэмтэйгээр ябууланбади.

Манай колхоз малайнгаа тоо тол- гоёе олошоруулжа, ашаг шэмьнэ дээр- шээ үбнэмнай найханаар, норон- гүй абтажа байна гэж тэмдэглэхэ хэрэгтэй. Тэдэ абалан үбнэмнай үшөөл бага гэсэ. Тиммэнээ тэжээл бэлэдхэлэй хүдэлмэринэ зогсонгүй, улаан эршэмтэйгээр ябууланбади.

Манай колхоз малайнгаа тоо тол- гоёе олошоруулжа, ашаг шэмьнэ дээр- шээ үбнэмнай найханаар, норон- гүй абтажа байна гэж тэмдэглэхэ хэрэгтэй. Тэдэ абалан үбнэмнай үшөөл бага гэсэ. Тиммэнээ тэжээл бэлэдхэлэй хүдэлмэринэ зогсонгүй, улаан эршэмтэйгээр ябууланбади.

Манай колхоз малайнгаа тоо тол- гоёе олошоруулжа, ашаг шэмьнэ дээр- шээ үбнэмнай найханаар, норон- гүй абтажа байна гэж тэмдэглэхэ хэрэгтэй. Тэдэ абалан үбнэмнай үшөөл бага гэсэ. Тиммэнээ тэжээл бэлэдхэлэй хүдэлмэринэ зогсонгүй, улаан эршэмтэйгээр ябууланбади.

Манай колхоз малайнгаа тоо тол- гоёе олошоруулжа, ашаг шэмьнэ дээр- шээ үбнэмнай найханаар, норон- гүй абтажа байна гэж тэмдэглэхэ хэрэгтэй. Тэдэ абалан үбнэмнай үшөөл бага гэсэ. Тиммэнээ тэжээл бэлэдхэлэй хүдэлмэринэ зогсонгүй, улаан эршэмтэйгээр ябууланбади.

Г. Данс.

Г. Данс.

Г. Данс.

