





СОЦИАЛИСТИЧЕСКЭ УЯЛГАНУУДАЙ ДҮҮРГЭЛТҮЕ ШАЛГАЯ!

КУКУРУЗЫН БАЯН УРГАСА АБАХЫН ТУЛА ЮУ ХЭЖЭ, ЮУ ХЭХЭЭЭ БАЙНАБИБДИ

Нүхэд нуурузашад! Түүрү звеногой дүй дүршэл халан абагты!

гэһэн асуудалаар КПСС-эй обкомой бюро дээрэ Сэлэнгын аймагай „Коммунизм“ колхозой кукуруза ургуулха звено даагша Федор Дамбаевич Шагжиевай хэһэн элдхэлһэ

Ороной суута механизаторнууд Мануковский, Гиталов гэгшдэй жинзгээр кукурузын баян ургаса абаха үүсхэл нүхэр Шагжиевай звено энэ жэлэй эхиндэ гаргаа һэн. Мүнөө нүхэд Шагжиев Хандуев хоёр абанан уялгаа амжалтатайгаар дүүргэжэ байна.

Иинтын адуу малые амжалттайгаар хүгжөөхын түлөө элбэг дэлбэг тэжээл хэрэгтэй байһанинын мэдэжэ. Энээн тушаа КПСС-эй ЦК-тэй декабриин Пленумэй, партиин XXI сьездын шиндхэбэрнүүд соо онсо тэмдэглэгдэһэн, тэрэнэй түлөө кукуруза эхээр тарижа, баян ургаса абаха тушаа тодорхой зорилго табигдаһан байна. Тимэһээ манай колхоз 1959 ондо иинтын малые кукурузын силосээр хүсэд хангахын тула тэрэнэй үндэр баян ургаса абаха гэжэ шийдэжэ. Кукурузын баян ургаса манай шоталта абажа болохо юм. Юуб гэхэдэ, 1958 ондо манай звено хэды ганжэлэй болоошыне наа, уналгадалагүй зуу гаран гектар дээрэһээ дунда ээргээр гектарай 150 центнер, зарим газарнаань—205 центнер ногоон набиша сугуулжа абаа һэн. Тэрэнэй ашаар үнээн бүридөө 4 тоно кукурузын силос даража абаад, үбэлдөө үнсэдэйнгээ һү шэмые хоёр дахин дээшлүүлжэ шадаабди.

Малай тэжээлдэ кукурузын шийдэхим удхашанартай байһые хараадаа абажа, байгша ондо гектар бүридөө 300 центнерһээ бага бэшэ ургаса абахын түлөө оролдоо гэжэ республикын хүдөө ажыхын бүхы хүдэлмэрилэгшэдтэ энэ оной январь нарада хандһан байгаабди. Энэ уялгаа дүүргэжээ билдээр 30 мянган тоно силос дараха, ногоо ургуулха гэхэ гү, али үнээн бүридэ 10 тоно силос дараха арга боломжо олгохобди.

Абанан социалистическэ уялгаа дүүргэхэ арга боломжо гүйсэд бии. Манай звенодо бүхыдөө пар, намарай пар даалгагдажа үгтөө. Бүхы газараа 5 ондоо хубаарилжа, энэ жэлдэ уналхабди. Тэрэнэй түлөө уналхуурын Епхорой системэ баригдажа, кукурузын 50 гектар, мүн 200 га сабшалангай газар уналгадала юм. Тэрэнһээ гадна, колхознаа үнэ бүлэжэ гаргаха насос абажа, үлөөшэ 50 гектар газарнай уналгадала.

Звеногой мэдэлдэ нимэ техникэ үгтөө: хабсаргадалаал плугтай «Беларусь» трактор, «СКГК-6В» саялжэ, «КРН-4,2» культиватор, силос хураадаг «СК-2,6» маркын комбайн, тракторай шэрэхэ тэргэ.

Колхозой агроном нүхэр Раднаев манда даалгаданан газарай хуби бүридэ ямар агротехническэ хэмжээ-ябуулгануудые бээлүүлжэбди. Мүнөө үедэ даалгаданан газарайнгаа гектар бүридэ 30 тоно наг шэбхэ, нэгэ-нэгэ центнер шубуунай аргал зөөжэ гаргаад байнабди. Энэ хүдэлмэри үргэлжлүүлэгдэһээр. Эдэ үдэрнүүдтэ зөөһөн шэбхээс обоолоод, тэрэнээ хожомын унаар худжа, шүүнээрш тарилгаа уналха байнабди. Энээнэй түлөө хонийой 30 тоно шэбхэ хэрэгтэй болохо юм.

Хэбээ саашаадаа ингэжэ элдүүлэгдэһэн газарай хурьһэнэй хальһатаад байбалин, культиваци хэхэ гү, али дискетэй луцильнигаар борнойлжо байгаад, хүндлөөшөөн халхалхабди. Тэрэнһээ гадна тарилга хэхингээ урда тээ буртаг үбһэнэй үндэһые үгы хэхин түлөө борнойлжо байгаад, культиваци хэхэлдэ. Тарилгынаа бүхы полинуудые тарилгын урда тээ жэгдэрүүлэн нягтаруулха байнабди.

Урда тээ буртаг үбһэнэй үндэһые үгы хэхин түлөө борнойлжо байгаад, культиваци хэхэлдэ. Тарилгынаа бүхы полинуудые тарилгын урда тээ жэгдэрүүлэн нягтаруулха байнабди.

Хэбээ саашаадаа ингэжэ элдүүлэгдэһэн газарай хурьһэнэй хальһатаад байбалин, культиваци хэхэ гү, али дискетэй луцильнигаар борнойлжо байгаад, хүндлөөшөөн халхалхабди. Тэрэнһээ гадна тарилга хэхингээ урда тээ буртаг үбһэнэй үндэһые үгы хэхин түлөө борнойлжо байгаад, культиваци хэхэлдэ. Тарилгынаа бүхы полинуудые тарилгын урда тээ жэгдэрүүлэн нягтаруулха байнабди.

Хэбээ саашаадаа ингэжэ элдүүлэгдэһэн газарай хурьһэнэй хальһатаад байбалин, культиваци хэхэ гү, али дискетэй луцильнигаар борнойлжо байгаад, хүндлөөшөөн халхалхабди. Тэрэнһээ гадна тарилга хэхингээ урда тээ буртаг үбһэнэй үндэһые үгы хэхин түлөө борнойлжо байгаад, культиваци хэхэлдэ. Тарилгынаа бүхы полинуудые тарилгын урда тээ жэгдэрүүлэн нягтаруулха байнабди.

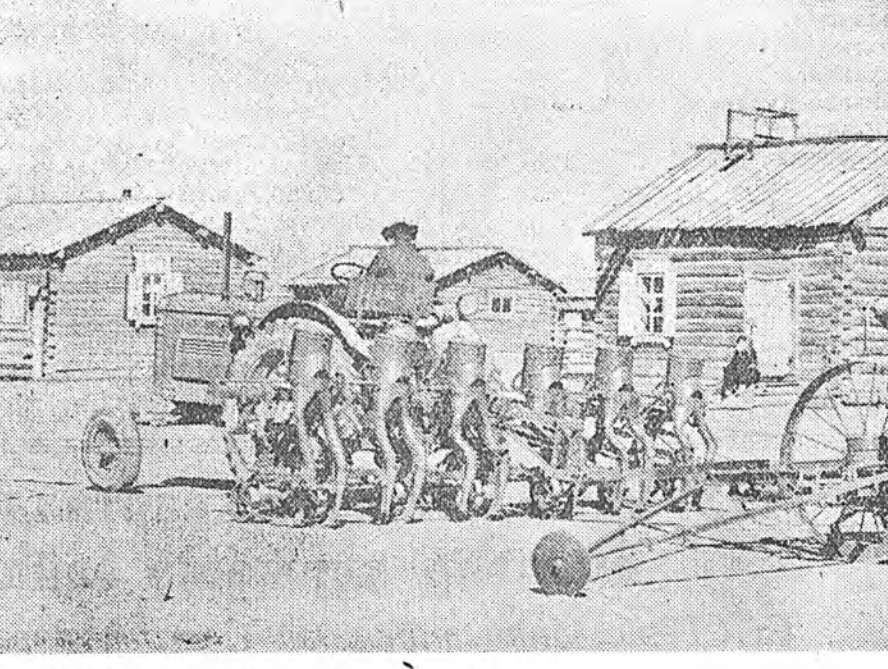
Хэбээ саашаадаа ингэжэ элдүүлэгдэһэн газарай хурьһэнэй хальһатаад байбалин, культиваци хэхэ гү, али дискетэй луцильнигаар борнойлжо байгаад, хүндлөөшөөн халхалхабди. Тэрэнһээ гадна тарилга хэхингээ урда тээ буртаг үбһэнэй үндэһые үгы хэхин түлөө борнойлжо байгаад, культиваци хэхэлдэ. Тарилгынаа бүхы полинуудые тарилгын урда тээ жэгдэрүүлэн нягтаруулха байнабди.



Федор Дамбаевич Шагжиев.

Хайшан гэжэ зүб квадратуудые гаргахабиди

Ажал багаар гаргашалжа, үндэр баян ургаса абахын тула зүб квадратуудые гаргаха арга бэшэ хэрэгтэй. Тимэһээ би туналгаша нүхэр Хандуевгайа зүб квадратуудые гаргажа нурахын тула эхээн оролдоого гаргаабди. Намарһаа хойшо өөрөө хоёр дахин аймагай семинарта байлсааб, тэрэнһээ гадна, колхоз дээрэ өһөөдөө туршажа үзэһэн байнабди. Эдэ бүгдэһөө ойлгоходо зүб квадрат гаргахын тула саялжэ һайнаар тааруулха, проволоко торгодог гадаһаа зүбөөр хажуу тээшнь болгохо, хэмжүүрэй проволоко зүбөөр татажа үгэхэ шухала байна. Тимэһээ механизатор бүхэн саялжэ, гадаһаа, хэмжүүрэй проволоко зүбөөр тааруулха ёһотой. Энээнһээ зүб квадрат гаргатаарал өһөөдөө хэжэ ябах шухала гэжэ һанаабди. Ингэжэ өһөөдөө оролдоо һаардуй дүршэлтэй болодохо бшуу. Нүхэн бүридэ 4—5 ороной уналгажа, зүб квадратуудые гаргахын тула саялжынгээ дискэнүүдые һайса шэлэжэ, зүбөөр тааруулаад, ороной гоожохо нүхэнүүдын нэгэ доро, адли хэмжүүртэйгээр нэгдэжэ байхаар тодохо шухала. Нүхэр Мануковскийн зүбшэһые баримталжа, бидээр гурбадаха эрьхэ дээрэ тарилгадан нүхэнүүдын хоёрдохи ябасын нүхэнүүдтэй хүндлөөшөө тааража байһыне нягтаар шалгахабди. Хэрбээ нүхэнүүдэйнь сэхэ харалсаагүй байбалин, зангидаа торгодог нүхыне хажуу тээшнь болгохобди. Тинхэ зуураа зангилаа торгодог нүхэнһөө татагданан тэбхэр голлой аса һалаа тээш ошоһон түмэрыне ута богони болгожо тааруулха хэрэгтэй. Тинхэдээ саялжэһээ ороной гоожохо нүхэнэй эхэ багаар, нэгэ доро нэгдэхэ оныһые хүдэлгэхэ ээргэгүй. Хэрбээ үрэнһэнэй гоожохо нүхэнэй халхалда болбол ороной гүдхилгэ шүдэнүүдын хурсалжа үгэхэбди. Тарилгаа иматгал хоёрдохи скоростёр абажа хэхэбди. Юуб гэхэдэ, скоростёе хубилгахала зүб квадрат гаража үгдэггүй бшуу.



Ургасада тэжээл оруулха «КРН-4,2» маркын машина кукуруза тариха «СКГК-6В» саялжэ хоёрыне холбоһон агрегат харуулагдана.

КПСС-эй ОБКОМДО

Сэлэнгын аймагай „Коммунизм“ колхозой нүхэр Ф. Д. Шагжиевай механизированнэ комплексно звеногой хүдэлмэри тухай

1959 ондо кукурузын үндэр баян ургаса абаха гэгһэн социалистическэ уялгаа хэр дүүргэжэ байһан тухайн Сэлэнгын аймагай «Коммунизм» колхозой кукуруза ургуулха механизированнэ комплексно звено даагша нүхэр Ф. Д. Шагжиевай элдхэл КПСС-эй обкомой бюро шагнажа, тусхай тогтоол абанан байна. Тинхэ зуураа энэ звеногойхид абанан уялгаа дүүргэхэ талаар хэрэгтэй бүхы хүдэлмэри хэжэ гэжэ партиин обкомой бюро мэдэрбэ. Кукуруза тарилгада эгээн үрэгжэлтэй һайн газар даалгадан, тэндэ уна гаргаха тушаа ехэ хүдэлмэри хэгдэһэн, гектар бүридэ 30 тоно наг шэбхэ гаргаданан, үрэнһенин зөөгдөжэ асарагданан байна. Мүн газарай хурьһэ элдүүлгэхэ, тарилгада техникээ бэлдэхэ хүдэлмэри саг соогоо хэгдэжэ.

Тарилга хэхэ зуураа органо-минеральнэ холосо хэрэглэхэдэ ургаса ехээр дээшлэ

Нүхэр Гиталовай болон Харьковский областин кукуруза ургуулагшалай дүй дүршэл дээрһээ харахада, органо-минеральнэ холосыне тарижа хэхэ зуураа хэрэглэхэдэ, амьраһын тараһанда оробол 3—5 дахин ехэ аштай байна гэжэ элрээ. Энээнһе хараадаа абажа, бидээр гектар бүридэ 3 центнер нимэ холосо хэрэглэхэ гэжэ шийдэбди. Холосомнай нимэ үтэгжэлгэнүүдһээ бүридэнэ: 1,5 центнер наг шэбхэ, 90 килограмм суперфосфат, 30 килограмм аммиагай селитрэ, 15 килограмм калийн даһан, 15 килограмм пеэшэнэй үнэһэн.

Иимэ холосо бэлдэхэдэ наг шэбхээ 2—5 миллиметр нүхэнүүдтэй шэһиүүрээр нагшаха хэрэгтэй. Холосынгоо ехээр хумхитахагүйн тула тэрэнһээ тарааһаа хахад час урда поли дээрэ бэлдэхэ болонобди. Тинхэдээ худхархагүйн тула үтэгжүүлгэ бүхэнөө амьаар амьраһын ашаалжа абааһаа шухала.

Үтэгжүүлгээ тарилгадан үрэнһэнэй нүхэнһөө 5—10 сантиметр хажуугаар, үрэнһөө 2—3 сантиметр гүнзэгдэ тараахада һайн. Энэ халаа кукурузын үрэнһэнэй түрүүшын үедэ ургахада ехээр туһалха юм.

Иимэ холосыне үрэнһэ тарижа ябах зуураа тарааһын тула «СКГК-6В» саялжэдэ ургасада тэжээл үгэхэ «КРН-4,2» гэжэ түхээрэлтэй культиватор хабсаргаад байнабди. «Беларусь» тракторай гидродвём-

Ургасын хойноһоо ингэжэ харууналха

Кукурузын ургасын хойноһоо харууналха бүхы хүдэлмэри машинын хүсөөр хэгдэхэ. Тарилга хэхэ дүүргэһээр лэ бүхы полинууд дээрэ хүндэ каток шэрэжэ, хурьһыне нягтаруулха гэжэ хараалагдаа. Ургасын жэгдэ һайнаар гараһын тула, мүн буртаг үбһыне үгы хэхэ зорилгоор хүнгэн модон борнойгоор полиһо һөөлжүүлэн нэгэ удаа борнойлохобди. Хэрбээ ургасын гаража байхада буртаг үбһэнэй бии болоод гү, али газарай хурьһэнэй ехээр хальһатаад байбалин, хоёрдохо борнойлогдохо.

Борнойлгоё иматгал үдэр байхада (11 часай һүүлээр) хэхэ хэрэгтэй. Юуб гэхэдэ, үлөөгүүр, үдэшлэн тээш кукурузын нялха эшнүүдын хэбэрхэн байжа, борной шүдэндэ бэлхэнээр гэмтэжэ болохо бшуу. Гадна борнойлжо ябахала да ургасыне шоройгоор дарахагүй гэжэ оролдохобди. Хоёрдохо борнойлгоор лэ тусхай анзаһаар уһанай урдаха борозда татахабди. Мүн саашаадааше рид хоорондын элдүүлгэ хэгдэһээр лэ нимэ бол-

розданууд шэнээр татагдажа байһан түр юм. Кукурузын ургаса байха гектарта тус бүри 600—700 центнер уһа хүртэхөөр гурба уналгадала байна. Түрүүшын уналгалгыне шонин нэгдэхэ, саг сэг хэржөө гаас хараадаа абажа) хэһэ литр 1 Энэ үедэ кукуруза 10—15 метр үндэр болоод байха. Садаа газарай хурьһэнэй шингэ харалсажа байгаад, И үдэр зайтайгаар уналжа байһан уналгадала хэһэ тарилга гектар бүридэ 250 килограмм тэжөө аммиагай уһаар нэгдэ хэтэ тэжээл оруулхобди. Самбу-Ш гэхэ газарта 40 гектар дээрэ, род гэжэ газарта 10 гектар бол ургасын гаража байхада хэһэ түрүүшын уналгалгын удаа уһан шэнгээгдэхэ юм.

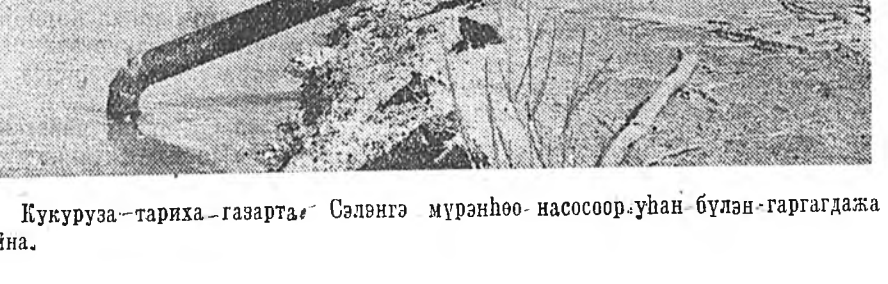
Гадна энэ 40 гектар полин гасыне хоёрдохо уһалһанайнгаа лээр гектар бүридэ 1 центнер перфосфат, 1,5 центнер аммиа селитрэ, 0,5 центнер калийн даһан хүртэхөөр минеральнэ хэһэ тарилга дээрэхи ургасыне наг шэ шүүһээр уналхабди.

Бэшэ гурбан полин ургасада дохо уһалһанай һүүлээр эхэ уһан уһаар үтэгжүүлэгдэдэ абаа юм.

Уһалһанайнгаа һүүлээр, та хурьһэнэй хатахалаар лэ ридондын бэдүүлгэ утааша, дэһөөшын хэгдэхэ. Иимэ нэгэ элдүүлгыне кукурузын 2—3 набишанатай болоод бид 10—12 сантиметр гүнзэгдэһээр хэбди. Хоёрдохи элдүүлгэ 10—12 сантиметр, гурбадахы 6—10 сантиметр гүнзэгдэһээр хэгдэхэ. Тинхэдээ культиваторна түрүүшын рилга хэһэн зурууһаа тарилгада шөөшын ябуулха шухала. Ридондын элдүүлгэ хэхэдэ үгэхэ ургасаһаа 12 сантиметр үдэр гэхэ саашааа бүри холуур анзаһан ябуулха болодон.

Рид хоорондын элдүүлгэ 10—12 сантиметр, гурбадахы 6—10 сантиметр гүнзэгдэһээр хэгдэхэ. Тинхэдээ культиваторна түрүүшын рилга хэһэн зурууһаа тарилгада шөөшын ябуулха шухала. Ридондын элдүүлгэ хэхэдэ үгэхэ ургасаһаа 12 сантиметр үдэр гэхэ саашааа бүри холуур анзаһан ябуулха болодон.

Кукурузын үндэр баян ургаса абахын тула тарилгыне арга бэшэ квадратно-гнездовой аргаар хэхэ хэрэгтэ гол анхараала хандуулжа, суута механизаторнууд Н. Ф. Мануковскийн, А. В. Гиталовай дүй дүршэһые халан абажа, нүхэр Шагжиев, тэрэнэй туналгаша нүхэр Хандуев гэгшэд органо-минеральнэ үтэгжүүлгэ таража зүб квадратаар тариха аргыне шудалһан байна. Органо-минеральнэ үтэгжүүлгэ таража ябаад нэгэ доро тарилга хэхэ, кукурузын ургасын хойноһоо харууналха агротехническэ хэмжээ-ябуулгануудые хараалаад, тэднээ бээлүүлжэ байһан Сэлэнгын аймагай «Коммунизм» колхозой механизированнэ комплексно звеногой дүй дүршэһые үргэнөөр хэрэглэхэ тушаа эмхидхэлэй хүдэлмэри ябуулхыне КПСС-эй обком партиин бүхы айкомундыне уялгалба.



Кукуруза-тариха-газарты Сэлэнгэ мурэнһөө насосоор уһан-булан-гаргагдажа байна.







