

КУКУРУЗАШАД ХАБАЯА ХАРУУЛАГ

Республикын колхоз, совхозуудта хабарай тарилгын худалдаа тулгуур үндэс болж байна. Энэ үндэстэй ургамалнууд тусгай дүүрэгт...

Кукуруза колхоз, совхозуудтай уялган малын тэжээлтэй гэрээ гэрээ шухала ургамал тулгуурлодог болонхой. Тимжээ тэрэ жэл бүри ехэ таригдана...

Түүнээс үнэтэ ургамал 54 гектар таригдажа, түүнээс бүрхөөн 95 центнер ногоон маама абтаа нэн. Түүнээс үнэтэ ургамал 54 гектар таригдажа...

Түүнээс үнэтэ ургамал 54 гектар таригдажа, түүнээс бүрхөөн 95 центнер ногоон маама абтаа нэн. Түүнээс үнэтэ ургамал 54 гектар таригдажа...

Түүнээс үнэтэ ургамал 54 гектар таригдажа, түүнээс бүрхөөн 95 центнер ногоон маама абтаа нэн. Түүнээс үнэтэ ургамал 54 гектар таригдажа...

Түүнээс үнэтэ ургамал 54 гектар таригдажа, түүнээс бүрхөөн 95 центнер ногоон маама абтаа нэн. Түүнээс үнэтэ ургамал 54 гектар таригдажа...

Түүнээс үнэтэ ургамал 54 гектар таригдажа, түүнээс бүрхөөн 95 центнер ногоон маама абтаа нэн. Түүнээс үнэтэ ургамал 54 гектар таригдажа...

Түүнээс үнэтэ ургамал 54 гектар таригдажа, түүнээс бүрхөөн 95 центнер ногоон маама абтаа нэн. Түүнээс үнэтэ ургамал 54 гектар таригдажа...

Түүнээс үнэтэ ургамал 54 гектар таригдажа, түүнээс бүрхөөн 95 центнер ногоон маама абтаа нэн. Түүнээс үнэтэ ургамал 54 гектар таригдажа...

Түүнээс үнэтэ ургамал 54 гектар таригдажа, түүнээс бүрхөөн 95 центнер ногоон маама абтаа нэн. Түүнээс үнэтэ ургамал 54 гектар таригдажа...

Түүнээс үнэтэ ургамал 54 гектар таригдажа, түүнээс бүрхөөн 95 центнер ногоон маама абтаа нэн. Түүнээс үнэтэ ургамал 54 гектар таригдажа...

Түүнээс үнэтэ ургамал 54 гектар таригдажа, түүнээс бүрхөөн 95 центнер ногоон маама абтаа нэн. Түүнээс үнэтэ ургамал 54 гектар таригдажа...

Түүнээс үнэтэ ургамал 54 гектар таригдажа, түүнээс бүрхөөн 95 центнер ногоон маама абтаа нэн. Түүнээс үнэтэ ургамал 54 гектар таригдажа...

Түүнээс үнэтэ ургамал 54 гектар таригдажа, түүнээс бүрхөөн 95 центнер ногоон маама абтаа нэн. Түүнээс үнэтэ ургамал 54 гектар таригдажа...

Түүнээс үнэтэ ургамал 54 гектар таригдажа, түүнээс бүрхөөн 95 центнер ногоон маама абтаа нэн. Түүнээс үнэтэ ургамал 54 гектар таригдажа...

Түүнээс үнэтэ ургамал 54 гектар таригдажа, түүнээс бүрхөөн 95 центнер ногоон маама абтаа нэн. Түүнээс үнэтэ ургамал 54 гектар таригдажа...

Түүнээс үнэтэ ургамал 54 гектар таригдажа, түүнээс бүрхөөн 95 центнер ногоон маама абтаа нэн. Түүнээс үнэтэ ургамал 54 гектар таригдажа...

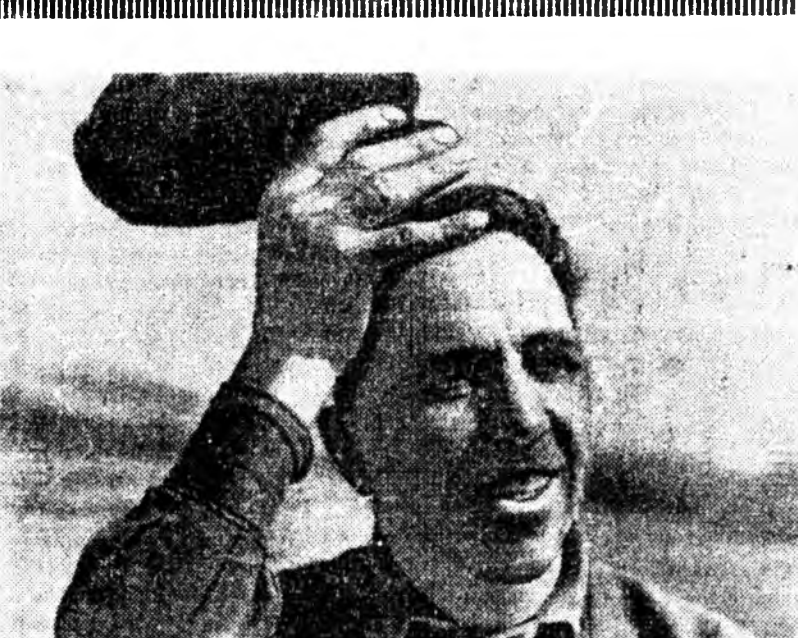
БҮРЯДАД ҮНЭН

КПСС-эй Буряадай обкомой, Буряадай АССР-эй Верховно Соедэй, Министруудэй Соедэй орган № 120 (11414) 1967 оной майн 24, среда Сэн 2 мүнгэн

«КОСМОС-161» ДЭГДЭЭГДЭЭ ТАСС-ай мэдээсэл Дэлхэе тойрон нидэхэ «Космос-161» гэжэ хэмэл одон 1967 оной майн 22-то Советскэ Союзһаа дэгдээгдээ.

СССР-эй УРАН ЗОХЁОЛШОДОЙ IV СЪЕЗД

Делегатууд съездынгэ секретариаты, мандаты ба редакционны комитетнуудыг хууража. Удаа тээнэ съездын зүблэхэ зүйл нэмэ асуудалнуудтайгаар батаалдаг...



Михайл Николаевич Архипов жэлдээ жэлдэ ногооной элбэг ургаса абадагаараа Мухар-Шөбөрэй аймагай «Искра» колхоздоо магтаалтай. Нөндондо тэрэ 90 гектар сабыллангай га бүрхөөн 20 центнер үбхэ абтаа. Мүнөө нүхэр Архипов сабылланга 2 дахин байнаар үбхалаад байна.

КОММУНИС ОБЩЕСТВО БАЙГУУЛГАДА СОВЕТ ЛИТЕРАТУРЫН ЗОРИЛГО

СССР-эй уран зохёолшодой IV съезд дээрэ К. А. ФЕДИНЭЙ хэлэһэн эхилэлгын үгэһөө

Хүндэтэ нүхэд, съездын делегатууд! Съездын хүндэтэ айша! Мүнөөдөр уран зохёолойн түүхэ совет уран зохёолшодой бүхэ союзна дүрбэдхэн съезды тэмдэглэхэнэ...

ХАМАГНАА ТҮРҮҮЛЭН

Нукуруза тарилгыг эхилхынгээ урда тээхэнэ Бэшүүрэй «Дружба» колхоздо нукуруза ургуулагдаһа семинар дээрэ зононуудта тодорхой даалгавар үгэнхэй. Энэ нүхэд Цоктоев, Богидав гэгшэд өөһдэ хоорондоо социалис мурьсөөнэй хэлсээ батаала. Тимхээд нүхэр Цоктоев тарилгынга гектар бүриөө 250 центнер, нүхэр Богидав—200 центнер нукурузын маама абтаа уялга абтаа.

БҮРЯДАЙ ЛИТЕРАТУРА БОЛОН ИСКУССТВЫН ДОЛООН ХОНОГ ДҮҮРЭБЭ

Кабанскын аймагта майн 18-да эхилһэн Буряадай литература ба искусствын долоон үдэрэй найндэр дүүрэг. Нүүлэй хоёр үдэрэй туршада уран зохёолшодой уран зураашад, артистнууд, композиторнууд худавгэингөө амалшадтай хани халуун уулзалгануудыг үнгэрэгдэнэ байна. Композиторнууд Д. Аюшев, Ж. Батуев, С. Манжигеев гэгшэд шэнэ зохёолнуудтайгаар танилсуулла. СССР-эй арадай артист Л. Линхоевин, РСФСР-эй арадай артистнууд В. Лыгденова, Н. Петрова, Буряадай артистнууд Ю. Баранова, Э. Нондубина, артистнууд К. Иванов, В. Матвеева, А. Сандымбаев гэгшэдэй дуу хатар аймагай амалшадта хайшаагдан байна.

ДЭРЭСТЭЙН ТАЛААР...

Дэрэстэйн тала хэр угһаа хойшо уһалдагдэуэй, хуурай галаар байһан юм. 1950 гаран ойно үеэр тэндэ шэнэ газар элдүүрлэгдэһэн байна. Тэрэ газар дээрхэ орлоотой ургамалуудтай, кукурузын баян ургаса хураагдажа болоһон байха юм. Дэрэстэйнэй энэ шэнэ газара уһалдагдажа болгохо гэжэ үнч холоһо хойшо эрмэлзэһэн байгаа. Тэгд тэрэ хүсэлһин энэ жэлдэ биеүлэгдэб. Задын гол дээрэ насосо станци тодхогожо, тэрэнэй хуоор тус голтой нарын эрбэ өлгө гаргагдажа, Дэрэстэйн хойморон татагданан хуурай руу абуулагданан байна. Тимжээ 225 гектар тарилгыг газар уһалдагдаж болобо. Д. ЖИГМИТОВ.

РЕСПУБЛИКЫН КОЛХОЗ, СОВХОЗУУДА ХАБАРАЙ ТАРИЛГЫН, ПААР ХАХАЛАЛГЫН ЯБАСА ТУХАЙ

Table with 10 columns: Район, Бүхөөдөр таригдаһан нийлэ, Тэрэ тоолоо ороонтой ургамалнууд, Шинжлэ, Горьх, Харгалжаһан Паарай хохолонго, 1967 оной майн 20-ной мэдээн (Түсэбэй дүүргэлтэ процентээр)

РЕСПУБЛИКЫН КОЛХОЗ, СОВХОЗУУДАЙ ГҮРЭНДЭ ХА, ВУ, ҮНДЭГЭ ХУДАДАЛГААР ХАХАД ЖӨЛӨЙ ТҮСЭВЭЙ ДҮҮРГӨЛТЭ ТУХАЙ

Table with 10 columns: Район, Түсэбэй дүүрэгтэ, 1966 оной хойто са-суулаа, Түсэбэй дүүрэгтэ, 1966 оной хойто са-суулаа, Үсүн бу-райлаа, Түсэбэй дүүрэгтэ, 1966 оной хойто са-суулаа, Үндээн, 1966 оной майн 20-ной мэдээн (Түсэбэй дүүргэлтэ процентээр)

АЖАХЫН ТООСООН-АМЖАЛТЫН ТҮЛХЮҮР

Түүрүү дүй гүршэлэй хуугдхан № 4 адрес: Мухар-Шэбэрэй аймагай "Эрдэм" совхоз

Ц. Д. ДОРЖИЕВ,

Мухар-Шэбэрэй "Эрдэм" совхозыг-директор, экономикын эрдэмэй кандидат

СОВХОЗУДАЙ үйлдэбэринэ хүгжөөх, үүргын дээшлүүлэх, экономикын улам бахижүүлэх тухай илангала хууль хөрж жэл соо нилээд эхэ юумэн хэгдэ. Тэднэе худалдан абтадаг зарим

адаг хоолой зүйлүүдэй гүрэнэй сэн дээшлүүлэгдэ, мунгэ зөөри горитой номологдог боло, элдэ машина, техникэ, барилгын материал гэхэ мэтэ урдынхиһаа эхээр үгтэдэг болонхой.

хэтэй байһаниһы хэндэнь мэдэжэ. Манай совхоз үшөө 1962 ондо бүхы фермэ, бригада, отара болон бусад халбаринуудаа ажыхын тоосооной гуримда оруулан. Тэрэ гэнээр үнгэрэн 6 жэл соо механизатор, малшад, хонишоды ажалаа зүбөөр эрхилжэ, бүхы юумэндэ эвэн ёшоор ханджа талаар энэмэй нилээд хайн хуруули боложо үгөө. Бригада, ферма, отара бүхэн хараада, квартал сон, жэлдэ хэды шэнээн продукци үйлдэбэрилхэб, тэрэнэй хэзынь

«Совхозуудай оруулан бүхы ашаг олзы өөһэднй мэдэлдэ үлөөхэ байна. Тэрэч а жалгыг үргэдхэхэ, капитальна барилга хэхэ, хайн хүдэлмэрилэгшэдэе урмашуулха, хүдэлмэрийг элб хаагдадай соёлой болон ажашуудалай эрилтэ хэрэглэмжэе хайжаруулхадан зориулагдда ёһотой».

(КПСС-эй ЦК-гай мартын (1965 он) Пленумэй шийдхэбэринһээ).

	Түсэб			
	1966 ондо	1967 он	1968 он	1970 он
Продукци худалдалгаһаа орохо олоо (мянган түх.)	2411	2237.1	2600.8	2919
Продукцины өөрнй үнэ сэн	1778.6	1753.0	1768.7	1926.2
Продукци худалдалгаһаа абтаха сөбөр олоо	632.4	479.1	832.1	992.8
Ажахыда хэгдэхэ элдэб гарза	11.6	7.0	8.0	9.0
Тэрэнһээ үлөөн сөбөр олоо	620.8	472.1	824.1	983.8

Тингэжэ совхозоо ажыхын хүсэд дүүрэн тоосоондо оруулаад, эдэ хоолой зүйлүүдэ дээшлүүлэгдэһэн, мунөө үдэл колхозуудһаа худалдан абтадаг сэнгээр гүрэндо худалдаад байхалаа, гансахан байгша ондо, бүдүүгэрнй тоолоходо, 479 манган түхэриг сөбөр олоо абтаха болоно. Энэнай ашаар ажыхын ашаг олоо мүнөөнэйхнөө 27,2 процент эхэ болохон. Харин 1970 ондо сөбөр олооний 992,8 манган түхэригтэ хүрэхэ, ажыхын ашаг олоо энэ үеынхиһөө 51,5 процент дээшлэхэ. Ингээд байбал, ажыхыда хэрэгтэй бүхы фонд байгуулха, гол фондхо улам үргэдхэхэ, үйлдэбэреэ саамадан хайнаар эрхилжэ аргатай байхала.

Энэнь урагша совхозой түсэбөөр хараалгаһан сөбөр олоо долоондо оруулагдаха хэрэгтэй болоно. Энэнай ашаар ажыхын ашаг олоо мүнөөнэйхнөө 27,2 процент эхэ болохон. Харин 1970 ондо сөбөр олооний 992,8 манган түхэригтэ хүрэхэ, ажыхын ашаг олоо энэ үеынхиһөө 51,5 процент дээшлэхэ. Ингээд байбал, ажыхыда хэрэгтэй бүхы фонд байгуулха, гол фондхо улам үргэдхэхэ, үйлдэбэреэ саамадан хайнаар эрхилжэ аргатай байхала.

хүлөө ажыхын хэрэгсэлэй фонд мунгэн гүрэндэ эхээр орохо, сөвхөшье өөрөө бүхы хэрэгтэй фонд бин болгохо байна. Тэрэнэй ашаар хүдэлмэриншэднй шан, нэмэлт түлөөнэ абжа, ажыхыга ашаг олоо эхэтэй болгохо, сөбөр олоо эхээр оруулын түлөө тэмсэдэ бшуу. Манай совхоз байгша ондо хүдэлмэриншэдэе урмашуулха фонддо 70,8 манган түхэриг талха юм. Энэнай хүдэлжэ байһан хүн бүхэндэ хубаахала 60 түхэриг хүртэнэ. 1970 ондо нэг хүдэлмэриншэдэ 120—140 түхэриг хүртэхөөр хэмжээний мунгэн урмашуулгын фонддо талалхаби. Ондоогооо хэлэлцэ, хүнэй жэл соо абтадаг 12 салин дээрнй үшөө дүгэ харин салин нэмэгдэхэ болоно бшуу.

Хэрбээ совхозой сөбөр олоо оруулаха түсэбөө бүри эхээр үгүүлэн дүүргэдэ байгаа хаань, хүдэлмэриншэдэе урмашуулха фонд үшөөшье эхэ болгохо жэшээтэй. Хайнаар хүдэлһэн хүн гол салин эхээр абтад, үшөө тэрэн дээрэ нэмэлтэ түлөөнэ—шанда хайса хүртэхэ болоно бшуу. Тингэжэ хүн бүхэндэ ажалдаа хайса салин, эрхмн шапартайгаар хээд, эдэ хоолой зүйл элбэгээр, гаргаша багатайгаар үйлдэбэрилхэб байбал, гол түлөөншыннй, мун нэмэлтэ түлөөншыннй эхэ байха зэргэтэй. Энэнь урагша уламжала, ажыхын тоосоондо ороһон бригада, ферма, отделени, участок, цех бүхэн, бүхы совхозоороо түсэб-дабара дүүргэхэ, үдүүлэн дүүргэхэ түлөө тэмсэхэ болоно. Шап-үгсэлдөө хүн бүхэндэ хамтын хэрэгтэй түлөө оролдооһогоор худалда, үнэн сэхэ байха, даалгалаһан ажалдаа бодомжотойгоор хандлаха, юуэ бүхэндэ хамтын хандлаха, арбалхын түлөө оролдооһоор хүмүүжүүлэхэ гаша тон шухала. Ондоогооо хэлэлцэ, хүн бүхэн даалгалаһан ажалдаа ёһотой эвэн байха зэргэтэй.

ХҮДЭЛЭНЭЙНГӨӨ ЗЭРГЭЭР ХҮЛЭЭ АБАХА

МҮНӨӨ совхозые ажыхын тоосоондо хусад дүүрэн оруулаад байхала, иньэ таармажагүй байдал усадлагдаха. Ажыхын бүхыдөө оруулан олоо долоондо элдэб фонд бин болгохо, мун ондоошье өөһэднй хэрэгтэйгэдэ сүм гаргашалагдаха болоно.

Ашаг олоо хайнаар үгжэ хэрэгтэйгэдэ? Энэнь урагша ажыхын үргэдхэхэ, бэхинүүлэхэ фонд бин байха. Теэд энэнь гансаал хайнаар нэрэ болоод халадаг хэн. Жэшээлхэдэ, нёдондо сөбөр сөбөр ашаг олоо аһала эхээр абтаашье наа, ажыхыга бэхинүүлэхэ үргэдхэхэ фонддо оройлоод 5836 түхэриг талалаа. Энэхэн мунгөөр ажыхы юу олоотэй үргэдхэхэ шадлахаби даа. Ондоогоотой ха юм. Мунөө ажыхын дүүрэн тоосоондо оролодо, гансахан байгша ондо энэ фонддо 47,2 манган түхэриг, 1970 ондо — 98,4 манган түхэриг нөмөлхө аргатай болоноби.

Урдын социальна, культурна хэмжээний болон ажашуудалай бахирнын фонд гэжэ байгаагүй шухуу. Мунөө энэ фонддо баһал тон эхэ анхалат хандуулагдаа. Байгша ондо тус фонддо 47,2 манган түхэриг талалаа. Энэхэн мунгөөр ажыхы юу олоотэй үргэдхэхэ шадлахаби даа. Ондоогоотой ха юм. Мунөө ажыхын дүүрэн тоосоондо оролодо, гансахан байгша ондо энэ фонддо 47,2 манган түхэриг, 1970 ондо — 98,4 манган түхэриг нөмөлхө аргатай болоноби.

Урдын социальна, культурна хэмжээний болон ажашуудалай бахирнын фонд гэжэ байгаагүй шухуу. Мунөө энэ фонддо баһал тон эхэ анхалат хандуулагдаа. Байгша ондо тус фонддо 47,2 манган түхэриг талалаа. Энэхэн мунгөөр ажыхы юу олоотэй үргэдхэхэ шадлахаби даа. Ондоогоотой ха юм. Мунөө ажыхын дүүрэн тоосоондо оролодо, гансахан байгша ондо энэ фонддо 47,2 манган түхэриг, 1970 ондо — 98,4 манган түхэриг нөмөлхө аргатай болоноби.

Урдын социальна, культурна хэмжээний болон ажашуудалай бахирнын фонд гэжэ байгаагүй шухуу. Мунөө энэ фонддо баһал тон эхэ анхалат хандуулагдаа. Байгша ондо тус фонддо 47,2 манган түхэриг талалаа. Энэхэн мунгөөр ажыхы юу олоотэй үргэдхэхэ шадлахаби даа. Ондоогоотой ха юм. Мунөө ажыхын дүүрэн тоосоондо оролодо, гансахан байгша ондо энэ фонддо 47,2 манган түхэриг, 1970 ондо — 98,4 манган түхэриг нөмөлхө аргатай болоноби.

Урдын социальна, культурна хэмжээний болон ажашуудалай бахирнын фонд гэжэ байгаагүй шухуу. Мунөө энэ фонддо баһал тон эхэ анхалат хандуулагдаа. Байгша ондо тус фонддо 47,2 манган түхэриг талалаа. Энэхэн мунгөөр ажыхы юу олоотэй үргэдхэхэ шадлахаби даа. Ондоогоотой ха юм. Мунөө ажыхын дүүрэн тоосоондо оролодо, гансахан байгша ондо энэ фонддо 47,2 манган түхэриг, 1970 ондо — 98,4 манган түхэриг нөмөлхө аргатай болоноби.

ЕХЭ ЗАМАЙ ТҮРҮҮШЫН АЛХАМ

Гэхэтэй хамта, совхозуудай үйлдэбэринэ хүгжөөхэ бүхы арга боломжо үшөөл хүсэд дүүрэнээр хэрэгтэйгэднй гэхэдэ эхэ алдуу болохотой.

Хараад үзэл даа. Совхозуудта мунөө ажыхын хэрэгсэлэй мунгэ зөөри гүрэнэй боджог дотор харагалдаһанай ёшоор лэ үгтэнэ. Тингээд эрхэдээ жэлэй һүүлдэ ажыхын гаргаша гараашье хаань, тэрэн байл гүрэнэй гаргашаар харюулагдаа гашэ. Эрхим хайнаар худалһэн түрүү хүнүүдэ совхоз өөһэдөө мэдээд эохид соонь урмашуулха мунгэ зөөрөөр бага байна. Тингээд эдэ хоолой зүйлүүдэ элбэгээр үйлдэбэрилхэб хүнүүд гү, али бүхы коллектив зүбөөр урмашуулагданагүй. Энэнь урагша амалшад, малшад, механизаторнууд үйлдэбэреэ хүгжөөхэ, эдэ хоолой зүйлүүдэ элбэгээр, гаргаша багатайгаар абыхын түлөө хүсэд хайнаар тэмсэдэггүй, тэднөй харюусалгань үшөөл багашаг байна.

ХҮН БҮХЭН ХУБИТАЛА ОРУУЛНА

ХҮДЭЛЭНЭЙНГӨӨ тоосоондо хусад дүүрэн оруулаад байхала, иньэ таармажагүй байдал усадлагдаха. Ажыхын бүхыдөө оруулан олоо долоондо элдэб фонд бин болгохо, мун ондоошье өөһэднй хэрэгтэйгэдэ сүм гаргашалагдаха болоно.

Ажыхын тоосоондо оруулахдаа халбаринуудаа зохихо тэвэниэ тэмсэхэ, тусхай мэргэжлэй болгоһон байнаби. Энэ үе соо зоономическа хүдэлмэриншэе нилээд гуримшуулагдаа. Совхозой табан отделени, забарилгын мастерской, автотранспорт, барилгын цех ажыхын тоосоондо оруулагдаад, энэ талаар зарим тэдм дүй дүршэлтэй болодоо гээшэ. Ажыхын тоосоондо ороһонхо хойшо энэ табан жэл соо ямар ашаг үрэ туйлагдаа гээшэ? Нагдэхээр, үргэн нитэ ажалшад экономическа хүдэлмэридэ эдэбхитэйгээр хабаладсаг болоо. Энэнай илангала шухала. Үйлдэбэри дээрэ сэхэ хүдэлжэ байһан хүнүүдэй хабаладсаггүйгөөр экономикын хүдэлмэрин зүбөөр табиха гэгдэгнэй хоорон хоорэдөөн ха юм. Хоёрдхор, ажыхын тоосоондо оруулагдайхала ферма, бригада, цех, отделени бүхэндэ нэгэ үг зорилготой, өбтэй ветий коллектив болгожо эмхидхэхэ арга олгоо. Гадна хүн бүхэн даһан ажалдаа харюусалга эхэтэйгээр хандлагда болгоо.

Ажыхын тоосоондо гүйсэд өрөд байхалаа совхозууд үйлдэбэрингөө бүхы халбаринууды социальн экономическа хуулины ёшоор эрхилжэ аргатай болохонь. Саашада ажыхын хүсэд тоосоондо орожо, эдэ хоолой зүйлүүдэ элбэг эхээр үйлдэбэрилхэб, гүрэндэ эхээр худалдажа, олоо доход хайса абаад, тэрэнэ өөһэдөө мэдээд, хэрэгтэй соонь амалшад болгохо, совхозуудай байдал хураггүй ондоо болхонь. Тэднэе шадлаад наа эхэ олоо доход, илангала сөбөр мунгэн олоо элбэгээр оруулха, тэрэгээр үйлдэбэреэ үргэдхэхэ, хүн зонойгоо культурно-ажашуудалай аришье хайнаар хангаха аргатай болохо байна. Нэгэ үгөөр хэлэбэл, одоошье мунгэнэй хашарһан бүхэндэ наринаар тооложо, зөөрнөө эвэн ёшоор ханджа, юумэн бүхэндэ эхэ, багашье хаань арбалжа хураха сар эрээ.

Хэнэйшье мэдэхээр совхозуудта ажал хүдэлмэринэ шэнэ гуримдаа эмхидхэхэ, тэднине ажыхын хүсэд тоосоондо оруулын туха бүхы талаһаань нарин нягтаар боомлохо, хайнаар бэлдэхэ хэрэгтэй. Тингээд совхозууды ажыхын хүсэд тоосоондо даамтайгаар оруулха гэжэ КПСС-эй ЦК-гай, Министруудай Советэй тогтоол соо хэлэгдэнэ. Байгша ондо орон дотор, туршалга болгон, 390 совхоз, гүрэнэй бусад хүдөө ажыхын предприятинууд ажыхын хүсэд тоосоондо оруулагдахань.

Ажыхын тоосоондо оруулахдаа халбаринуудаа зохихо тэвэниэ тэмсэхэ, тусхай мэргэжлэй болгоһон байнаби. Энэ үе соо зоономическа хүдэлмэриншэе нилээд гуримшуулагдаа. Совхозой табан отделени, забарилгын мастерской, автотранспорт, барилгын цех ажыхын тоосоондо оруулагдаад, энэ талаар зарим тэдм дүй дүршэлтэй болодоо гээшэ. Ажыхын тоосоондо ороһонхо хойшо энэ табан жэл соо ямар ашаг үрэ туйлагдаа гээшэ? Нагдэхээр, үргэн нитэ ажалшад экономическа хүдэлмэридэ эдэбхитэйгээр хабаладсаг болоо. Энэнай илангала шухала. Үйлдэбэри дээрэ сэхэ хүдэлжэ байһан хүнүүдэй хабаладсаггүйгөөр экономикын хүдэлмэрин зүбөөр табиха гэгдэгнэй хоорон хоорэдөөн ха юм. Хоёрдхор, ажыхын тоосоондо оруулагдайхала ферма, бригада, цех, отделени бүхэндэ нэгэ үг зорилготой, өбтэй ветий коллектив болгожо эмхидхэхэ арга олгоо. Гадна хүн бүхэн даһан ажалдаа харюусалга эхэтэйгээр хандлагда болгоо.

Эдэ бүхы дутагдалнууды усагдалхын туха совхозой үйлдэбэринэ ажыхын гүйсэд тоосоондо оруулжа, сүм бөөэ даагаа, гүрэнэй боджолдөө мунгэ абангүй, өөһэднйгөө ажыхыһаа оруулаһан мунгөөр бүхы гаргашаа харюулаад байдаг болгохо сар эрээ. Тингээд эдэ хоолой зүйлүүдэ элбэгээр үйлдэбэрилхэб, гүрэндэ эхээр худалдажа, олоо доход хайса абаад, тэрэнэ өөһэдөө мэдээд, хэрэгтэй соонь амалшад болгохо, совхозуудай байдал хураггүй ондоо болхонь. Тэднэе шадлаад наа эхэ олоо доход, илангала сөбөр мунгэн олоо элбэгээр оруулха, тэрэгээр үйлдэбэреэ үргэдхэхэ, хүн зонойгоо культурно-ажашуудалай аришье хайнаар хангаха аргатай болохо байна. Нэгэ үгөөр хэлэбэл, одоошье мунгэнэй хашарһан бүхэндэ наринаар тооложо, зөөрнөө эвэн ёшоор ханджа, юумэн бүхэндэ эхэ, багашье хаань арбалжа хураха сар эрээ.

Хэнэйшье мэдэхээр совхозуудта ажал хүдэлмэринэ шэнэ гуримдаа эмхидхэхэ, тэднине ажыхын хүсэд тоосоондо оруулын туха бүхы талаһаань нарин нягтаар боомлохо, хайнаар бэлдэхэ хэрэгтэй. Тингээд совхозууды ажыхын хүсэд тоосоондо даамтайгаар оруулха гэжэ КПСС-эй ЦК-гай, Министруудай Советэй тогтоол соо хэлэгдэнэ. Байгша ондо орон дотор, туршалга болгон, 390 совхоз, гүрэнэй бусад хүдөө ажыхын предприятинууд ажыхын хүсэд тоосоондо оруулагдахань.

БӨЭЭ ДААГАД ХҮДЭЛХЭ АРГАТАЙ ГҮБДИ?

МАНАЙ «Эрдэм» совхоз экономикынгоо талаар нилээд шанга шадтай ажыхы. Хүдөө чихадыд хэрэгтэй үйлдэбэриншэй бүхы фонд (адууна мал оруулаха сахад) хамта 4 миллион түхэригэй болонго. Эдуурын газартай луун га бүридэ 9350 түхэригэй гол фонд хүртэнэ. Ондоогоор хэлэбэл, энэмэй республикын хүдөө ажыхыда бин байһан фондтын гунда зэргын хэмжээнһээ 300 процентээр эхэ болонго. Ажыхыншай өөһэднй эрбесин фонддоршье аһала хангаданхай.

Эдэ хоолой зүйлүүдэ гүрэндо жэлдэ жэлдэ эхээр худалдаһанби. Хүүдэй арбан жэл соо гүрэнэй хэр зэргэ дээшлэһиние энитэхэ хаража болонго.

МАНАЙ САШАНХН ТҮСЭБ

Эдэ БҮГДЭНЭӨ харахала, манай «Эрдэм» совхоздо үйлдэбэринэ бүхындэ ажыхын хүсэд дүүрэн тоосоондо оруулха бүхы таатай арга боломжо бин гэжэ тобиолол хэхээр байна. Тингээд энэ өөһэднй тооложо үзэхэдэ, үйлдэбэриннй бүхы гаргашые хариулха, бүхы халбаринуудаа саашадан үргэдхэн хүгжөөхэ, эдэ хоолой зүйл элбэг эхээр абха, олоо доход горитой оруулха аргатайби. Мун өөһэднйгөө мунгэ зөөрөөр хангаа абаһан үрээ бу-саашые шадлагдайби.

Адууна малаһаа тоо толгой олошоруулха, ашаг шэмьнэ дээр шалдуулын туха, хайн шапартэй тэжээл эхээр бэлдэхэхэ байһанаа хараада абжа, гүрэндэ тарьяа хуруушадлаһы нөгэ хэмдэ үлөөхэ гэжэ шийдэхэби. Жэл бүри 35 манган центнер тарьяа, 4500 центнер харьтаабха, 1200 центнер овош худалдадаг байхалаби.

	Гүрэндэ худалдалгаһаниһын		Түрүүшкэ табан жэлдэ оролодо хуруушадлаһаниһын	
	1957—1961 он соо бүхыдөө	жэлдэ дунда зэргээр	1962—1966 он соо бүхыдөө	жэлдэ дунда зэргээр
Тарьян (центнер)	49752	9950	226710	45342
Хартаабха (ц.)	2794	558	18951	3790
Мяхан (ц.)	29931	5936	45337	9066
Нооһон (ц.)	2877	579	5559	1112
Үндэргэн (мангаар)	679	136	862	172

Эдэ хоолой зүйлүүдэ гүрэндо жэлдэ жэлдэ эхээр худалдаһанби. Хүүдэй арбан жэл соо гүрэнэй хэр зэргэ дээшлэһиние энитэхэ хаража болонго.

Шэнэ табан жэл соо эдэ хоолой зүйл гүрэндо худалдалгы дээшлүүлэхэ аргатайби. Жэшээлхэдэ, байгша ондо гүрэндо 20 манган центнер һу худалдаха байбал, 1970 ондо—23,2 манган центнер оруулхаби. Мунөө жэлдэ 9500 центнер мяха худалдаха наа, 1970 ондо тэрэмнай—10,8 манган центнертэ хүргэдхэхэ юм. Энэ жэлдэ ноһо 1250 центнер худалдаха байбал, 1970 ондо—

Гүрэндэ худалдалгаһаа энэ продуктуудһааншай ороһон мунгэн олоомнай бүхыдөө хэгдэһэн гаргашые харюулажа, үйлдэбэринэ саашадан үргэдхэхэ, ноһоһа би болгохо, бүхы хэрэгсэлшыншай хангажа шаджа гашэ гү? Хэрбээ продукцины өөрнй үнэ сэнгые хямдаруулха түсэбөө дүүргэдэ байгаа халмай, тогтууртай сөбөр олоо абтажа шаддагдаха гү?



Бара бүхэндэ совхозой, отделенинүүдэй экономистнар, тоо бүридхэлшэд сугларжа, ажал тоосооной дун гаргадаг, хонэй амараар худэлһиние бүхы талаһаань шөнжэлжэ үзэдэг юм. Зүү дээрэ (зүүн гарһаа): совхозой главна экономист Б. Вазаргармаев, экономист А. Батомунков, гу на бухгалтер Миша Пен-Хак, тоо бүридхэлшэ Ф. Рыжакова.

Энэ үе соо бүхы адууна малай тоо толгой нилээд олошороо, тэднөй ашаг шэмьнэ дээршээ. Хэрбээ 1957—1961 онуудта тарьяалангай га бүриһөө дунда зэргээр 10,2 центнер ургаха абаһан наа, удаада хамта жэлдэ (1962—1966 он) гектарай 13,6 центнер ургаха абаһан байна. Тэрэншээн 1957 ондо совхоздо бүхыдөө 1.306.351 түхэригэй продукци үйлдэбэрилэгдэһэн байбал, нёдондо тэрэн 3.103.413 түхэригтэ болоо гэхэ гү, али 2,4 дахин дээшлээ. Мун гүрэндэ худалдалгаһан эдэ хоолой сөншы энэ үе соо гурба дахин эхэ болобо.

Эдэ хоолой зүйлүүдэ гүрэндо жэлдэ жэлдэ эхээр худалдаһанби. Хүүдэй арбан жэл соо гүрэнэй хэр зэргэ дээшлэһиние энитэхэ хаража болонго.

Энэ асуулаа харюусалхын туха энэ таблица харуулжа болоно.

ша ондо тус фонддо 47,2 манган түхэриг талалаа. Энэ мунгөөр совхозой хүдэлмэриншэй (нөгөн дөрө 160 хүнэй амарха) амаралтын гэр Шөнөһөтэдэ барилга, жэлдэ нилээд олон хүнине кулдуудыг санаториундаа элбэгээр аргатай болохоби. Мун хоһон отара, фермэнүүдтэ байдаг малшадтай үхиүүдэ ямаршье түлөөнэйгээр интернат-хуруулида байгша хуруула болоноби. Мунөө тэднээр нөгэ үхиүүд интернатда байгша хуруулын туха баралда 11 түхэриг түлөө. Хэрбээ 4 үхиүүдтэй айл наа, 44 түхэриг түлөө болонго. Энэнай малшадтай харин салинэй халмай ха юм. Хоһон гуртэ, фермэдэ байһан малшадтай үхиүүдэ совхозой гаргашаар хуруула гашэ алишье таллароо зүб. Энэ фондтын нилээд эхэ хубинь совхозой хуруулашыншай мэргэжлэдтэй гэр байна. Барилга үржэ хэрэгтэ орохо юм.

Энэнь урагша ноһоһагын фонд байгашы наа, тэрэн мунгөөншын мэдэлдэ үгтэнэй хэн. Харин мунөө тэрэн хуу совхозой хуруулашыншай ороһон мунгэн олоомнай бүхыдөө хэгдэһэн гаргашые харюулажа, үйлдэбэринэ саашадан үргэдхэхэ, ноһоһа би болгохо, бүхы хэрэгсэлшыншай хангажа шаджа гашэ гү? Хэрбээ продукцины өөрнй үнэ сэнгые хямдаруулха түсэбөө дүүргэдэ байгаа халмай, тогтууртай сөбөр олоо абтажа шаддагдаха гү?

экономическа алишье талаараа зохисотой жэлэй, кварталгай, харин даабаритай байха зэргэтэй. Тэрэн соонь гансал тэдм эднй шэнээн продукци үйлдэбэрилхэ гэжэ түсэбөөд дүүрэхэгүй, мун продукцини килограм, центнер бүхэндэ хэды шөнээн гаргаша хуруула болгохоби. Мун хоһон отара, фермэнүүдтэ байдаг малшадтай үхиүүдэ ямаршье түлөөнэйгээр интернат-хуруулида байгша хуруула болоноби. Мунөө тэднээр нөгэ үхиүүд интернатда байгша хуруулын туха баралда 11 түхэриг түлөө. Хэрбээ 4 үхиүүдтэй айл наа, 44 түхэриг түлөө болонго. Энэнай малшадтай харин салинэй халмай ха юм. Хоһон гуртэ, фермэдэ байһан малшадтай үхиүүдэ совхозой гаргашаар хуруула гашэ алишье таллароо зүб. Энэ фондтын нилээд эхэ хубинь совхозой хуруулашыншай мэргэжлэдтэй гэр байна. Барилга үржэ хэрэгтэ орохо юм.

Энэ үдэрнүүдтэ совхозой тэвэри дээрүүдтэ фермэнүүдтэ ой байрай жэлэй урда тээхи социальн мунгөөн үргэн далсэтэйгээр дэлгэрэнхай. Октябрьин 5 жэлэй ёһон хүндэлдэ элэ хондой зүйлүүдэ гансаны элбэ эхээр үйлдэбэрилхэ бэшэ, тэрэн хамта сөнтэйгээр абха гашэ арчалгалтэйгээр ажалшад, малшадтай тэмсэхэ байна.

Энэ хуудаһа манай тусхай корреспондент М. НАМЖИЛОВ бэлдэ.

