

КПСС-эй ЦК-гай июлийн Пленумэй шийдэхэдэринүүгэе бэелүүлэхын түлөө

Партийн аграрна политикин хэлбэрлэлтэйгөөр бэелүүлэгдэж, хүдөө ноётуудад материално-техническ хангасын бэхжүүлэгдэж байха бүри хүдөө ажыхын үйлдэбэри найдамтайгаар урагшаа давшана. Энээнине манай республикийн колхозуудай жэшээ дээрлээ харуулхаар.

ХҮГЖЭЛТЫН ЗАМ ДЭЭРЭ

Мунөө үедэ республикийн колхоз бүхэндэ 45 трактор, ашаанай 20 автомашина, ороононой 18 комбайн хүртэнэ. Мун колхозуудай газар тариалан болон мал ажалда оньхожоруулгын олон тоото машина, түхээрлэгдэнүүд хэрэглэгдэнэ.

Мал шахан таргалуулха туруу арга хэрэгтэдэ Мухар-Шэбэрэй районий «Искра» колхозной Михаил Матвеевич Митрофановой, Улаан-Удын районий Лениней нэрэмжэтэ колхозной Стефан Евсеевич Патрахиной бригаданууд шахамалнуудайнгаа шэжүрү өхөөр нэмээхэн габайттай.

Хүдээдэй жэлүүдтэ тэндэ уналдуурин шэнэ системэнүүд бүтээгдэ, нилээд эхэ намаг газар хатагдаа, 32 мянга гаран гектарта культурутехническ хүдэлмэри хэгдэн байна.

Эдэ жэлүүдтэ эмхидхэгдэн ажахычууд хоорондын предпринтинууд ашаг үрэ эхэтэй байханаа харуулаа. Жэшээнь Загарайн районий ажахычууд хоорондын «Телецкий» гэдэг предпринти эрэ тугаг, буруунууды түлжүүжэ, түрүүшынгээ жэлдэ 1370 центнер, нөдөндө 5610 центнер мяха гүрүндэ тушаан, худалдан хашагар бүхүнине дунда зэргээр 374—376 килограмм татахан юм.

Угэрлэн дүрбэн жэлэй туршада колхозуудта 95,2 миллион түхэрлэй капитална барилга хэгдэ. Энэ үедэ 19,5 мянган хүрэй шэнэ байра, тэрэ тоодо тус бүрээ 400—500 үнэ байлхаа һу хаалнин комплексууд ашаг-лаглада оруулагдаа. 90,3 мянган хонидой байра бүтээгдэ. Үйлдэбэрлэх бусад эхэ барилга, хэгдэн байна.

Эдэ жэлүүдтэ колхозуудай үйлдэбэрлэх томолхо, тусхай шэглэлтэй болгохо, ажахычууд хоорондын хамжаанай гурмаар үйлдэбэрлэх промшиснаа һуури дээрэ гаргаха хэмжээндэ абтаа. Гахайнууды, хэриунууды шахан таргалуулха, эмэ хашаарагууды түлжүүжэ, тэжээл үйлдэбэрлэх болон бусад шэглэлтэй, хүсэд оньхожоруулагданай үйлдэбэрлэти ажахычууд хоорондын предпринтинууд олошоржо байна.

Нилээд жэлүүдтэ колхозуудта органическа болон минеральна үтэжүүлэгдэнүүд эхээр хэрэглэгдэж болжо байна.

Гахайнууды шахан таргалуулха ажахычууд хоорондын Хяагтын-Адагай, «Южный» предпринтинууд мун лэ амжалттайгаар, ашаг үрэ эхэтэйгээ худалдаа.

Колхозуудта органическа болон минеральна үтэжүүлэгдэнүүд эхээр хэрэглэгдэж болжо байна. Мунөө үедэ тэндэхи 187 мянга гаран гектар газарта минеральна үтэжүүлэгдэнүүд оруулагдана.

Колхозуудта органическа болон минеральна үтэжүүлэгдэнүүд эхээр хэрэглэгдэж болжо байна. Мунөө үедэ тэндэхи 187 мянга гаран гектар газарта минеральна үтэжүүлэгдэнүүд оруулагдана.

Колхозуудта органическа болон минеральна үтэжүүлэгдэнүүд эхээр хэрэглэгдэж болжо байна. Мунөө үедэ тэндэхи 187 мянга гаран гектар газарта минеральна үтэжүүлэгдэнүүд оруулагдана.

Колхозуудта органическа болон минеральна үтэжүүлэгдэнүүд эхээр хэрэглэгдэж болжо байна. Мунөө үедэ тэндэхи 187 мянга гаран гектар газарта минеральна үтэжүүлэгдэнүүд оруулагдана.

Колхозуудта органическа болон минеральна үтэжүүлэгдэнүүд эхээр хэрэглэгдэж болжо байна. Мунөө үедэ тэндэхи 187 мянга гаран гектар газарта минеральна үтэжүүлэгдэнүүд оруулагдана.

Колхозуудта органическа болон минеральна үтэжүүлэгдэнүүд эхээр хэрэглэгдэж болжо байна. Мунөө үедэ тэндэхи 187 мянга гаран гектар газарта минеральна үтэжүүлэгдэнүүд оруулагдана.

Колхозуудта органическа болон минеральна үтэжүүлэгдэнүүд эхээр хэрэглэгдэж болжо байна. Мунөө үедэ тэндэхи 187 мянга гаран гектар газарта минеральна үтэжүүлэгдэнүүд оруулагдана.

Колхозуудта органическа болон минеральна үтэжүүлэгдэнүүд эхээр хэрэглэгдэж болжо байна. Мунөө үедэ тэндэхи 187 мянга гаран гектар газарта минеральна үтэжүүлэгдэнүүд оруулагдана.

Колхозуудта органическа болон минеральна үтэжүүлэгдэнүүд эхээр хэрэглэгдэж болжо байна. Мунөө үедэ тэндэхи 187 мянга гаран гектар газарта минеральна үтэжүүлэгдэнүүд оруулагдана.

Колхозуудта органическа болон минеральна үтэжүүлэгдэнүүд эхээр хэрэглэгдэж болжо байна. Мунөө үедэ тэндэхи 187 мянга гаран гектар газарта минеральна үтэжүүлэгдэнүүд оруулагдана.



ЭТАБАН ЖЭЛЭЙ ТҮРҮҮШҮҮ

«Бурятбыткотаж» гэжэ трикотаж-зүйлүүдэй республиканска нэгдэлэй бөдөлгөцөхт М. И. Беспалова эхэгшээр хүдэлдэг. Уран гартай энэ эхөгэр ажалтайнгаа намтарай гуша гаран жэлые дуртай хэрэгтээ зориулан байна.

УБГЭН ЛУГОВОДОЙ

Доди Цыдыпович Аюр-жанаев Хорин районий Дээдэ-Тайлсын совхозой луговодуудай звеное үнийн хүтээлгэбэрлэнэ. Энэ хүмнай дала наһага гашхээншэе һаа, хүнгэн сариун заанда, совхозойнгоо ажалда шунанхай, нинитынгээ адууна малые үбэртэ тэжээлээр хангахаар оролдожо абдаг.

АНХАРАЛ ХАНДУУЛХААР БОЛОО...

Манай фермын коллективэй ажал ондо мэдээж болонхой. Гүрэндэ һу худалдаа арбадахи табан жэлэй түсөө 1979 оной декабрийн 25-да дүргэж В. И. Лениней түрөөһөр 110 жэлэй ойн үдэртэ һу үйлдэбэрлэх табан жэлэйнгээ түсөө бэелүүлжэ гэжэ оролдожо байна.

ОЛООРОО ХЭЛСЭЭН

Социалис мүрысөө эрхилхэдэ, тэрэнэй абасые, социалис уялануудай хэр зэргэ дүргэлдэнэ байные саг үргэжэ шалгана, хинжага байха гэжээ тон шуухала хэрэг мүн.

ШАЛГАЛТА ЮУ ХАРУУ

даагша Дымбренжал Буда-жаповна Раднаева бэрхэ хүтээлгэбэрлэгш юм гэжэ үнийн мэдээж, нэгэнтэ баш манай фермэдэшые эрлэн байха, — гээд Н. Г. Черных үргэлжлүүлэнэ.

МАЛШАДАЙ ЭРИЛТЭНҮҮДЕ

Малшадай эрилтэнүүдэ хангаха хэрэгтэ үлүүдэ үедэ анхарал яһала хандуулхаар болгоно. Жэшээлб, чөтвөрг бүхэндэ Сэлэнгийн комбинатай Тохойн отделенин, мун Тохойн соёлой байшангай хүдэлмэршэд фермш, отарануудаар ябажа, манай захилыс дүүргэдэ болонхой.

АЛАС ДҮРНЫН ХИЗААРТА

ТУУЛГАТА ХАДЫН ЭЗЭД Баджалыска шэлын мянган табан зуун метр үндэртэ хадын шулуу малтагчид туулганай ноёсын шэнэ уурхайн туруушын шольны малтажа эхилб.

МАЛШАДАЙ ЭРИЛТЭНҮҮДЕ

Малшадай эрилтэнүүдэ хангаха хэрэгтэ үлүүдэ үедэ анхарал яһала хандуулхаар болгоно. Жэшээлб, чөтвөрг бүхэндэ Сэлэнгийн комбинатай Тохойн отделенин, мун Тохойн соёлой байшангай хүдэлмэршэд фермш, отарануудаар ябажа, манай захилыс дүүргэдэ болонхой.

УРАГАЙ ГЕНЕРАТОР

Урагай генератор эрье шадарай ТЭЦ-үүдэ, промшиснаа предпринтинуудта, даһалтай Т. Яковлев мэдүүлгэбэрлэнэ. Владимировын ануушад ангай арта гүрэндэ тушааха табан жэлэйнгээ түсөө түрүүлэн дүргэнхэй.

УРСА ГЭРНҮҮДЭЙ ТҮХЭЛ ХУБИЛАГДАНА

Камчатскын гэр байра зохион түхээрлэгдэ холын Хойто зүгтэй арадуудай, мунөө үеын эрилтэдэ таарма гэрнүүдэ барихадаа, Тундрада ажануушадай заншалта урса гэрнүүдэй түхэлые хэрэглэнэ.

БҮХЭЙ ОРОН СООГУРАА

Түмэр замай холын аяншалгын эшелон Находко-Ленинград гшлон маршурдуу түрүүшнхэ аян замда гэрараба. Тэрэ бүхэ орон соогураа нэгэшые хаатангүй Валитин далайн эрье хүртээр ябаха юм.

Ц. МУНКУЕВА, СЭЛЭНГИЙ РАЙОНЫН ЛЕНИНЕЙ НЭРЭМЖЭТЭЙ ХУДАЛДАЙ ТУШААГАЙ БУЛАГАЙ ФЕРМЫН НААЛИШАН.

Малшадай эрилтэнүүдэ хангаха хэрэгтэ үлүүдэ үедэ анхарал яһала хандуулхаар болгоно. Жэшээлб, чөтвөрг бүхэндэ Сэлэнгийн комбинатай Тохойн отделенин, мун Тохойн соёлой байшангай хүдэлмэршэд фермш, отарануудаар ябажа, манай захилыс дүүргэдэ болонхой.

УРАГАЙ ГЕНЕРАТОР

Урагай генератор эрье шадарай ТЭЦ-үүдэ, промшиснаа предпринтинуудта, даһалтай Т. Яковлев мэдүүлгэбэрлэнэ. Владимировын ануушад ангай арта гүрэндэ тушааха табан жэлэйнгээ түсөө түрүүлэн дүргэнхэй.

УРСА ГЭРНҮҮДЭЙ ТҮХЭЛ ХУБИЛАГДАНА

Камчатскын гэр байра зохион түхээрлэгдэ холын Хойто зүгтэй арадуудай, мунөө үеын эрилтэдэ таарма гэрнүүдэ барихадаа, Тундрада ажануушадай заншалта урса гэрнүүдэй түхэлые хэрэглэнэ.

БҮХЭЙ ОРОН СООГУРАА

Түмэр замай холын аяншалгын эшелон Находко-Ленинград гшлон маршурдуу түрүүшнхэ аян замда гэрараба. Тэрэ бүхэ орон соогураа нэгэшые хаатангүй Валитин далайн эрье хүртээр ябаха юм.

УРАГАЙ ГЕНЕРАТОР

Урагай генератор эрье шадарай ТЭЦ-үүдэ, промшиснаа предпринтинуудта, даһалтай Т. Яковлев мэдүүлгэбэрлэнэ. Владимировын ануушад ангай арта гүрэндэ тушааха табан жэлэйнгээ түсөө түрүүлэн дүргэнхэй.

УРСА ГЭРНҮҮДЭЙ ТҮХЭЛ ХУБИЛАГДАНА

Камчатскын гэр байра зохион түхээрлэгдэ холын Хойто зүгтэй арадуудай, мунөө үеын эрилтэдэ таарма гэрнүүдэ барихадаа, Тундрада ажануушадай заншалта урса гэрнүүдэй түхэлые хэрэглэнэ.

БҮХЭЙ ОРОН СООГУРАА

Түмэр замай холын аяншалгын эшелон Находко-Ленинград гшлон маршурдуу түрүүшнхэ аян замда гэрараба. Тэрэ бүхэ орон соогураа нэгэшые хаатангүй Валитин далайн эрье хүртээр ябаха юм.

УРАГАЙ ГЕНЕРАТОР

Урагай генератор эрье шадарай ТЭЦ-үүдэ, промшиснаа предпринтинуудта, даһалтай Т. Яковлев мэдүүлгэбэрлэнэ. Владимировын ануушад ангай арта гүрэндэ тушааха табан жэлэйнгээ түсөө түрүүлэн дүргэнхэй.

В. С. ...
Б. С. ...
С. С. ...
Д. С. ...
Е. С. ...
З. С. ...
И. С. ...
К. С. ...
Л. С. ...
М. С. ...
Н. С. ...
О. С. ...
П. С. ...
Р. С. ...
С. С. ...
Т. С. ...
У. С. ...
Ф. С. ...
Х. С. ...
Ц. С. ...
Ч. С. ...
Ш. С. ...
Щ. С. ...
Ъ. С. ...
Ы. С. ...
Э. С. ...
Ю. С. ...
Я. С. ...

АЛДАРТА ОЙЕ УГТУУЛАН

В. И. ЛЕНИН СИБИРИЙН ПОЛИТИЧЕСКЭ БА СОЦИАЛЬНО-ЭКОНОМИЧЕСКА ХУГЖЭЛТЫН ШУХАЛА АСУУДАЛНУУД ТУХАЙ



ХОРИЙН РАЙОНДО МОСКВААА АРТИСТУУД ЕРЭЭ



Москонтцертн эстрада ансамблин артистууд районий тосконуудаар явжа, концерт болон наада харуула. Эднэр Удын совхозой Баруун-Хасуурт, Удиск хууриунуудай малшадта, механизаторнуудта концерт харуулжа, тэднинег эхээр басуулба.

ЛЕНИНЭЙ ОЙДО

СОФН. В. И. Лениний түрөөр 110 жэлэй ойи хүндэлдэ болгарида социалис мурысөөн үзэрлөө үдэртэ үгэдэж байна.

ТУНАТАЙ СЕМИНАР

Һаяхан районий түб тоскондо һурагдай үйлдэринг бригаденуудай хүтэлбэрлэгшэдэй, бригадирнуудай, зөвлөхүүдэй семинар-һуралсал боложо үнгэрбэ.

БАЙГААЛИН АША ТУНАДА

БЕРЛИН. «Байгаалин ба тэрэний оршонине хамгаала» гэж нэрлэгдэнэ шэнэ бүлгэм ГДР-тэ эмхидхэгдэб. Байгаалин байлигууде арад зоний аша туһада үрэ эхэтэйгээр хэрэглэхэдэ энэ бүлгэм горитой нүлөө үзүүлхэ юм.



Будапешт — Венгрийн Арадай Республикын нислэл. Геллерт хада дээрэ бодохдогон Сүлөөрэлгын монумент.

МТИ—ТАСС-ай фото.

Манай фотокорреспондент Н. Дригеновай буулганан зураг дээрэ Улаан-Удын районий Ивалга тоскондохи «Березка» гэжэ хүүгдэй саадай хумүүжүүлэгшэ Дарима Раднаева харанат. Эмнэний Улаан-Удын багшанарай училищн дүүргээн сагһаа хойшо энэ саадта арбаад жэлэй туршада ажаллажа байдаг. Тэрэ зулгы зөөлн абари зантай, урихан дулаан харасатай залуу басаган. Эдир багахан үхибүүдэ хумүүжүүлэхэдэ бэрхэ. Тимэ хадань түрэлхид тэрэндэ дуратай, хүндэлдэг. Дарима Николаевна нинитн ажалдаше эдэбхи үүсхэл гаргадаг. Эрхим бэрхэ хумүүжүүлэгшэ районгоой, ВЛКСМ-эй райкомой олон тоото грамотануудаар нэгэнтэ бэшэ шогнагданхай.

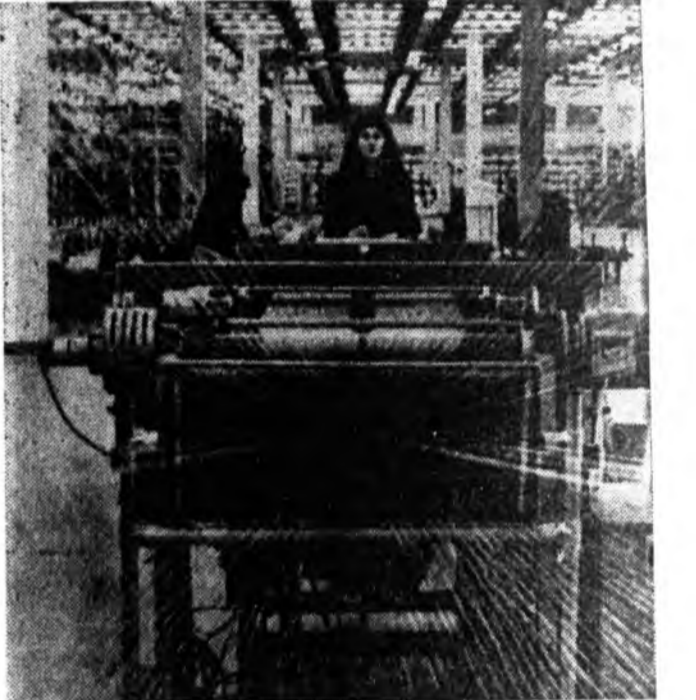
хуһинь юм. ПОРП-ын VIII съездын урдахаа зүбхөн хэлсэлгэдэ табигдаһан директивуудэй ёсоор, ойрын сагта эбэртэ боло малай тоо толгой орон дотор 1,5 миллиондо хүргэгдэхэ жэнэзэй.

МАШИНА БҮТЭГШЭДЭЙ АМЖАЛТА

БУХАРЕСТ. Социалис Румынын машина бүтээлгын промышленленосте байгша оной эхинһээ хойшо 125 шэнэ тиэнь машина, ошонь түхээрэлтэ, электронно аппаратура серийн туримаар үйлдэбэрилдэг болобо. Тэднэй дундаһаа 1500 мориной хүстэй дизельнэ локомотив, түмэр хэргэсэлгын вертикальна аргар хани буллуулжа комплексоно түхээрэлтэ нэрлэбэ.

БОЛЗОРЬОО УРИД АШАГЛАДА

ПРАГА. «Жегуишце» гэжэ хуёо ажахын кооперативта мал шахан таргалуула шэнэ комплекс хараалагдан болзорьоо таба хараар урид ашаглатгада үтгэбэ. Республикын залуушубай барилга гэжэ сонсохдогон энэ комплексэ залуу хүдэлмэршэд, тарвагша, студентунд бодохоог юм. Сүм ошоньжоруюулагдан энэ байрада нэгэ додо 2 мянган толгой эбэртэ боло мал шахан таргалуулагдаха юм.



БОЛГАРИ. Димитровградтахи полиэфир торгоной утаһанай шэнэ комбинат үйлдэрингөө дүүрэн хүсэндэ оронхой. Энэ хадаа ганса орон дотороо бэшэ, бүхэ Европодо томо комбинат гэжэ тоологдог. Шэнэ комбинат 60—70 ондоо үгын 6000 тонно һайн шанартай продукция үгэхэ юм.

ЗУРАГ ДЭЭРЭ: предпрятини нэхэлгын цех соо.

Сибирин районуудай полисго, ажахын ба соёлой тархал хуғалгын хэрэгсэе парти хүтэлбэрээр хангаха хуғалгунда Ленин эхэ анхандууддаг байһан. Амхарал, хандууддаг бэлэй, Юндаб, гэхэдэ, Совет гүрэнэй экономика хуёо шадһине арбадаха, алтан фондһине бажимжүүлжэ хэрэгтэ онсо шулаха үүргэ дүүргэхэ байгаа бшуу.

Ой модоной асари эхэ нөөсэ баялигууд — «ногочон алтатай» нэлэнхи дайдае оройно национальна байлигы шулаха хуһинь гэжэ Ленин тоолодог байба. Хойто зүгэй ба Сибирин ой модоной баялигууд мун эхэ хизааргүй гэжэ тэмдэглэдэг һэн. Ой модоной нөөсэе ажахын хэрэгтэ ашаглаха гэжэ оройногхой экономика хуёо бажимжүүлжэ турүүшн ээлжэнэй, хольчин хараата зорилгонуудай нэгэн мун гэжэ Владимир Ильич дурдахадаг байгаа. Модо бэлдэхэд ба тэрэние хилийн саана гаргалга «Жал бурн хадак миллион алтан түхэртэ түхэртэ» оруулжа болохо. Тэрэниһээ гадна, «Хойто зүгэй модо худалдахада оройно мунд оройн жэлүүдтэ манай алтан нөөсүн хэмжээндэ түрэмэ болохо» гэжэ Ленин заадаг байба.

Оройно зүүн районуудай байгаалин баялигууде ашаглаха хараа бодол ГОЭРЛО тухай Лениний түсбэ дотор эли тодорой найруулгадан, Сибирин, турүүшн ээлжэндэ Кузбассай экономика хуёо хуёо алас саашхин зорилгодо эхэ анхандууддагдана, Ураал металлургияда күнөөцшэ шулуу нүүрэй хэрэгдэл болон хуёо хараалагдан байна. ГОЭРЛО тухай түсбэ дотор Сибирин тухай хэлэгдэнэ тодорхой байгаалин баялигууде оруулһан юм. Лениний тэрэ тодоолгодо Зүүн Сибирин ба Алас-Дурнин элшэ хүсэний нөөсэе ашаглаха аласай арга боломжо элрүүлһэн байгаа. Ангар, Енисей тухай асуудал «Сибирьтэ түбхын турүүн хэрэгдэ худалдһан тоодо оруулгадгайшэ һаа», үндаадахи оройн арбан жэлдэ багсаагдан, гүрэн турин дэлхэс хэмжээтэй аласай зорилго болгодог юм, анха турүүн табигдаһан байба. Бүхэ оройно электрнин элшэ хүсөөр бурин хангаһа һаа, социалис хүгжэлтын дэгүүр хэм хэмжээндэ гаража шадгадха гэжэ Ленин тоолодог байба.

Сибирьтэ транспорт хуёо хэрэгдэл, үйлдэрилгын хүсэ арбадаха, экономика хуёо хуёо барисаа үргэдхэхэ, Сибирин промышленленостин ба хуёо, ажахын үйлдэрилдэг зүйлинуудээр оройно хэрэгдэл хангаха, гадаадага гаргажа худалдаха эхэ арга боломжо били болохоог тон шулаха нүхэсэл болохо гэжэ В.И. Ленин тоолодог байба.

Сибирь гэжэ эмнэй хуёо ажахыгаа саашадан хуёо хуёо ашаглаха эхэ арга боломжонундай хизаар мун гэжэ В.И. Ленин мэдэдэг байһан. Ашагдлага ороогүй нэлэнхи эхэ гэгээрэй, хуёо ажахы болбоһонор эрхилхын тула шулаха агрономическа эрдэм ухаан ба эди шадтэ техникын тууялтанууде үргэнээр хэрэгдэхэ арга боломжонундай нутаг баяһине хараада ашагддаг байһан. Октябрийн революциин болохоһоо урид Ленин аграрна асуудлаар бэшэһэн зохиолууд соогоо хэвхэ хуһинь газарнууде ажахыдаа

ТОЛЛОГДОГУЙ БЭШЭГЭЙ МҮРӨӨР

ВТОБУСОЙ БАСА ТУХАЙ

районий районий Асагад нутагта ажаһуугша Б. Х. ... (text continues with details about bus routes and local news)

МУНӨӨДЭР—ВНР-эй НАЦИОНАЛЬНА ҺАЙНДЭР—СҮЛӨӨРЭЛГЫН ҮДЭР

ЕХЭ ТУЙЛАЛТАНУУДАЙ ЖЭЛНУУД

Венгрийн нислэл кото—Будапешт һайндэрэйгээр шэнэ мэдлэн гөбөгдөнхөй, Национальна һайндэрөө фашизм хара һабарһаа Венгрийн сүлөөлөгдөөр 35 жэлэй ойе орон тэмдэглэжэ байна.

гадуур тараадаг элдэб янзын продукция гэршэлэ. Күүдэй гушан табан жэлэй турша соо Венгрийн тосхон танигдашагүйгөөр хурин биллан байна. Энда бэлүүлэгдэнэ социалис хубилалтануудай эсэстэ мунөө үеин техникээр түгэс хангаданги кооперативууд ба госохууд эмхидхэн байгуулагдаа. Тарвагшад ажабайдалай хэмжээн гөбөгдөхид ади шахуу болохой.

хэйн эб найрамдалта ба хүгжэлтэ дэбжэлтын бүхэ хүсэнуудтэй бэлүүдэлг хани барисан ба харилсаа холбоһонинь ВНР-е саашадан хүгжөөхэ, тэрэний уласкоорондын оршомдох нэрэ хүндэ дэбжүүлэхэ бата бэхи үндэһэ һуури болодог. Социалис оронундай өөһдөгөө хамгаалха холбоондо — Варшава догворой эмхидэ хабаадалга Венгридэ социализм байгуулахадан гададын таарамжатай зонид эрхэ байдал хангана, харин СЭВ-эй оршондо экономика харилсаа холбоогоо али бүхэ талаһаан үргэдхэлгэнь тэрэний национальна экономикын хэлбэрншэгүй ургалты хангана.

